

ŠKOLENÍ A VZDĚLÁVÁNÍ
PRACOVNÍKŮ V CESTOVNÍM RUCHU

VENKOVSKÝ CESTOVNÍ RUCH
- JEHO SPECIFIKA A PODMÍNKY PRO ROZVOJ

www.vzdelavanivcr.cz



**Venkovský cestovní ruch – jeho
specifika a podmínky pro rozvoj**

Venkovský cestovní ruch, jeho specifika a podmínky pro rozvoj

Kolektiv autorů, Katedra cestovního ruchu

VŠE Praha



Praha 2007

Venkovský cestovní ruch, jeho specifika a podmínky pro rozvoj

Vydalo: Ministerstvo pro místní rozvoj ČR, Praha, 2007.
Staroměstské nám. 6, 110 15 Praha 1, www.mmr.cz

Tato skripta byla vytvořena pro projekt Školení a vzdělávání pracovníků v cestovním ruchu „Venkovský cestovní ruch, jeho specifika a podmínky pro rozvoj“ CZ.04.1.03/4.2.00.1/0001 Operační program rozvoj lidských zdrojů (OP RLZ), Opatření 4.2., Specifické vzdělávání.

<p>Tento vzdělávací program je spolufinancován Evropským sociálním fondem (ESF) a státním rozpočtem ČR</p>
--

ISBN 80-245-1159-2

Obsah

OBSAH.....	5
ÚVOD.....	8
1 VENKOVSKÝ CESTOVNÍ RUCH A JEHO FORMY.....	9
1.1 ŠETRNÉ FORMY CESTOVNÍHO RUCHU	9
1.1.1 Venkovský cestovní ruch.....	9
1.2 UDRŽITELNÝ ROZVOJ CESTOVNÍHO RUCHU	13
2 VENKOVSKÝ CESTOVNÍ RUCH V ČESKÉ REPUBLICE.....	15
2.1 ZÁKLADNÍ UKAZATELE CHARAKTERIZUJÍCÍ CESTOVNÍ RUCH ČESKÉ REPUBLIKY	15
2.2 ORGÁNY A ORGANIZACE V OBLASTI VENKOVSKÉHO CESTOVNÍHO RUCHU	17
2.2.1 ECEAT	17
2.2.2 Svaz venkovské turistiky.....	17
2.2.3 Ostatní:.....	18
2.3 NABÍZENÉ PRODUKTY V RÁMCI VENKOVSKÉHO CESTOVNÍHO RUCHU	18
2.3.1 „Prázdniny na venkově“	18
2.3.2 „Zelené prázdniny“	20
2.3.3 „Heritage Trails – Stezky dědictví“ – aktivní a poznávací programy.....	21
2.3.4 „Zelené stezky – Greenways“	22
2.3.5 Cestovní kanceláře a jejich produkty	28
3 VENKOVSKÝ CESTOVNÍ RUCH VE SLOVENSKÉ REPUBLICE.....	32
3.1 ZÁKLADNÍ UKAZATELE CHARAKTERIZUJÍCÍ CESTOVNÍ RUCH SLOVENSKÉ REPUBLIKY	32
3.2 ORGÁNY A ORGANIZACE V OBLASTI CESTOVNÍHO RUCHU.....	33
3.3 NABÍZENÉ PRODUKTY V RÁMCI VENKOVSKÉHO CESTOVNÍHO RUCHU	34
3.3.1 „Vidiecka turistika, Agroturistika“	34

3.3.2	<i>Toulky za slovenským vínem</i>	35
3.3.3	<i>Památky UNESCO na Slovensku</i>	37
3.3.4	<i>Jeskyně na Slovensku</i>	38
3.3.5	<i>„Matúšovo kráľovstvo“</i>	39
3.3.6	<i>Ostatní produkty</i>	39
3.3.7	<i>Cykloturistika na Slovensku</i>	40
3.3.8	<i>Současné nabízené produkty cestovních kanceláří a cestovních agentur</i>	44
4	PODNIKÁNÍ VE VENKOVSKÉM CESTOVNÍM RUCHU	45
4.1	ZÁKLADNÍ PODMÍNKY PRO ZAHÁJENÍ PODNIKATELSKÉ ČINNOSTI	45
4.1.1	<i>Nezbytná rozhodnutí a kroky</i>	45
4.1.2	<i>Založení a provozování firmy</i>	47
4.1.3	<i>Výběr pracovníků</i>	48
4.1.4	<i>Jak si počínat při případné koupi pozemku nebo nemovitosti</i>	48
4.1.5	<i>Územně plánovací dokumentace</i>	50
4.2	PODNIKATELSKÝ PROJEKT A JEHO SESTAVENÍ.....	51
4.2.1	<i>Podnikatelský projekt (záměr)</i>	53
4.3	EKONOMICKÉ PŘÍNOSY A RIZIKA PODNIKÁNÍ VE VENKOVSKÉM CESTOVNÍM RUCHU	59
4.3.1	<i>Ekonomické přínosy podnikání ve venkovském cestovním ruchu</i>	61
4.3.2	<i>Rizika podnikání ve venkovském cestovním ruchu</i>	62
4.4	KVALITA POSKYTOVANÝCH SLUŽEB V CESTOVNÍM RUCHU	66
4.4.1	<i>Kategorizace a klasifikace ubytovacích zařízení v České republice</i>	69
4.4.2	<i>Kategorizace a klasifikace ubytovacích zařízení v zahraničí</i>	72
4.5	NÁRODNÍ SYSTÉM CERTIFIKACE EKOLOGICKY ŠETRNÝCH SLUŽEB CESTOVNÍHO RUCHU	72

4.6	EVROPSKÝ SYSTÉM OZNAČOVÁNÍ EKOLOGICKY ŠETRNÝCH SLUŽEB V OBLASTI ZAŘÍZENÍ POSKYTUJÍCÍCH UBYTOVÁNÍ TURISTŮM.....	73
5	PRÁVNÍ OTÁZKY PODNIKÁNÍ VE VENKOVSKÉM CESTOVNÍM RUCHU – PODNIKATELSKÉ PRÁVNÍ MINIMUM	77
6	MOŽNOSTI VYUŽITÍ FINANČNÍ PODPORY VE VENKOVSKÉM CESTOVNÍM RUCHU V OBDOBÍ 2007 – 2013.....	82
6.1	EVROPSKÝ ZEMĚDĚLSKÝ FOND PRO ROZVOJ VENKOVA (EAFRD)	82
6.2	NÁVRH SPECIFICKÝCH PODMÍNEK PRO POSKYTNUTÍ POMOCI NA ZÁKLADĚ PROGRAMU ROZVOJE VENKOVA ČESKÉ REPUBLIKY	84
6.2.1	<i>Opatření III. - I.3 - Podpora cestovního ruchu.....</i>	<i>84</i>
	POUŽITÁ LITERATURA, INFORMAČNÍ ZDROJE	95
	PŘÍLOHY	97
	PŘÍLOHA Č. 1 - UBYTOVÁNÍ V SOUKROMÍ.....	97
	PŘÍLOHA Č. 2 – NÁVRH OSNOVY PRO SESTAVENÍ PROJEKTU	113
	PŘÍLOHA Č. 3 – PŘÍPADOVÁ STUDIE.....	118
	REJSTŘÍK – KLÍČOVÁ SLOVA	122

Úvod

Cestovní ruch zaujímá v současné době významné místo v ekonomikách většiny vyspělých zemí. Důležitou součástí cestovního ruchu je i venkovský cestovní ruch, jehož jednotlivé formy – často označované jako šetrné formy cestovního ruchu - nabývají v poslední době na významu a jsou podporovány jak světovou organizací cestovního ruchu UNWTO, tak i národními organizacemi cestovního ruchu. Šetrné formy cestovního ruchu představují takový rozvoj cestovního ruchu, který nenarušuje životní prostředí a přispívá k trvale udržitelnému rozvoji územních celků. Mezi šetrné formy cestovního ruchu patří agroturistika, ekoagroturistika a ekoturistika. V širším pojetí sem zařazujeme i cykloturistiku a další aktivity v rámci rozvoje venkovského cestovního ruchu.

Předložená publikace je určena především pro účastníky vzdělávacího kurzu „Venkovský cestovní ruch, jeho specifika a podmínky pro rozvoj“, který je financován Evropským sociálním fondem a státním rozpočtem České republiky v rámci projektu Školení a vzdělávání pracovníků v cestovním ruchu. Může však sloužit i široké veřejnosti pro přehled a k získání základních informací pro zahájení podnikatelské činnosti v této oblasti.

Cílem kurzu je:

- předat začínajícím podnikatelům v oblasti cestovního ruchu na venkově základní znalosti a dovednosti nezbytné pro zahájení podnikání a pro další orientaci v tržním prostředí
- seznámit současné podnikatele ve venkovské turistice s rozvojem této formy podnikání v České republice a ve vybraných státech Evropy
- naučit je využívat základní nástroje marketingového mixu, včetně vytváření vhodných produktů venkovské turistiky.

1 Venkovský cestovní ruch a jeho formy

1.1 Šetrné formy cestovního ruchu

Šetrné formy cestovního ruchu představují takový rozvoj cestovního ruchu, který nenarušuje životní prostředí. V zahraniční literatuře se můžeme setkat s pojmem „**zelený cestovní ruch**“, který představuje aktivní formy cestovního ruchu ve volné přírodě a v mírně osídlených oblastech, respektující a chránící přírodu, nebo s pojmem **alternativní cestovní ruch**¹ - což podtrhuje rozdíl mezi cestovním ruchem v malých skupinkách, který respektuje potřeby a zvyky místní komunity, oproti masovému cestovnímu ruchu s jeho negativními vlivy na sociální a kulturní prostředí a na životní prostředí obecně. Tento druh cestovního ruchu probíhá většinou na venkově a proto řada autorů často hovoří o venkovském cestovním ruchu.

1.1.1 Venkovský cestovní ruch²

Venkovský cestovní ruch představuje souborné označení pro druh cestovního ruchu s vícedenním pobytem a s rekreačními aktivitami na venkově. Jde např. o pěší turistiku, jízdu na kole či na koni, pozorování domácích zvířat a péče o ně, konzumace potravin vyprodukovaných na farmě. Jeho rozvoj souvisí s rozvojem venkova, budováním turistických tras a cyklostezek, s rozvojem farem a alternativního zemědělství. Zahrnuje různé formy šetrného cestovního ruchu, kam můžeme zařadit agroturistiku, ekoagroturistiku, ekoturistiku.

¹ Podle: Pásková M., Zelenka J., Cestovní ruch, výkladový slovník, MMR ČR 2002, str. 17

² tamtéž, str. 309

1.1.1.1 Agroturistika

Agroturistika (přesněji agroturismus³) je specifickou formou venkovského cestovního ruchu, která vedle bezprostředního využívání přírody a krajiny venkova je charakteristická přímým vztahem k zemědělským pracím nebo usedlostem se zemědělskou funkcí. Je provozována podnikateli v zemědělské prvovýrobě a slouží jim jako hlavní nebo další zdroj k udržení nebo rozšíření hlavního podnikatelského programu, tj. výroby zemědělských produktů (rostlinných nebo živočišných). Je ideálním typem rodinné dovolené. Umožňuje poskytnout zájemcům pobyt a stravu na venkovských statcích a možnost účastnit se prací souvisejících se zemědělskou výrobou či chovem zvířat (především koní).

Zvláštnost agroturistiky na rodinné farmě spočívá v tom, že turista se volně pohybuje v provozním prostředí zemědělského podnikatele, resp. má možnost se seznámit se vším, co tvoří zemědělskou usedlost. Jde zejména o domácí a hospodářská zvířata (kočky, psy, koně, krávy, prasata, ovce, kozy, drůbež aj.) a hospodářské objekty a movitosti (stáje, chlévy, stodoly, zemědělské stroje, nářadí apod.).

V rámci agroturistiky je ubytování zpravidla poskytováno v zemědělské usedlosti (na rodinné farmě) nebo v rekreačních objektech ve vlastnictví nebo užívání zemědělského podnikatele (chaty, sruby, chalupy, rekreační domky). Stravování v rámci agroturistiky nabízí široký prostor pro odbyt vlastních výpěstků, resp. výrobků, v podobě surovin (brambory, maso, mléko, zelenina, ovoce) nebo polotovarů. Nabídka se většinou soustřeďuje na stravu a obyčejně spjaté s vesnicí a zemědělstvím. Jako příklady lze uvést například biopotraviny ve vazbě na organické zemědělství nebo typická venkovská strava (opět mléko,

³ Pásková M., Zelenka J.: Cestovní ruch, výkladový slovník, Ministerstvo pro místní rozvoj ČR, 2002, str. 14

brambory, krajová jídla jako kulajda, kyselo, kuba, houbová smaženice) nebo posvícenské slavnosti a zabijačkové hody, vinobraní apod. Hosté si mohou vařit sami nebo se stravovat v místních restauracích a hostincích. Agroturistika je tedy různě chápána a také velmi často různě definována.

Ministerstvo zemědělství ČR např. definuje⁴ agroturistiku jako formu venkovské turistiky, která je provozována podnikateli v zemědělské výrobě a slouží jim jako dodatečný nebo další finanční zdroj k udržení nebo rozšíření hlavního podnikatelského programu, tj. výroby zemědělských produktů. Tržby ze zemědělské výroby by vždy měly pro podnikatele v agroturistice představovat nejméně 51% celkových tržeb. Specifickou formu agroturistiky potom představuje ekoagroturistika.

1.1.1.2 Ekoagroturistika

Ekoagroturistika (nebo též ekoagroturismus⁵) je turistika na ekologicky hospodařících farmách produkujících bio-produkty, které jsou umístěny ve zdravotně příznivém životním prostředí. Ekologická farma nepoužívá při výrobě rostlin a chovu zvířat žádné syntetické chemikálie, hnojiva, hormonální přípravky, umělá barviva či konzervační látky. Zvířata jsou chována přirozeným způsobem a krmena bez používání masokostních mouček apod. Produkty ekologického zemědělství podléhají přísné kontrole a splňují mezinárodní standardy a mohou používat ochrannou známku BIO. Podstatným znakem ekoagroturistiky je nejen sejetí turisty s farmářskou rodinou, ale i účast na zemědělských pracích a konzumace produktů jejich ekologického zemědělství.

⁴ Kol. autorů: Turistika na venkově, Ministerstvo zemědělství ČR, 1994

⁵ Podrobněji viz Pásková M., Zelenka J.: Cestovní ruch, výkladový slovník, Ministerstvo pro místní rozvoj ČR, 2002, str. 72

1.1.1.3 Ekoturistika

Ekoturistika je nejčastěji vymezována jako cestovní ruch zaměřený na poznávání přírody a orientovaný především na poznávání přírodních rezervací, národních parků, chráněných krajinných oblastí a dalších přírodních krás tak, aby nebyly cestovním ruchem narušovány. Rozvíjí se především v krajinářsky a přírodně hodnotných oblastech s trasami pro jedno a vícedenní pochody. Podle odhadů UN WTO tvoří pobyty v přírodě až 7% všech mezinárodních výdajů na cestovní ruch.⁶ The World Resource Institute (1990) zjistil, že zatímco celý trh cestovního ruchu vzrostl za rok v průměru o 4 %, trh přírodní turistiky rostl o 10-30 % ročně (Reingold, 1993).⁷

Do šetrných forem cestovního ruchu se často zařazuje i cykloturistika.

1.1.1.4 Cykloturistika⁸

Cykloturistika představuje aktivní cestování zaměřené na poznávání přírodních a společenských zajímavostí v určité oblasti na kole, nejčastěji pomocí speciálně upraveného (trekingového nebo horského) cestovního kola. Pro účely cestovního ruchu dochází často ke kombinaci dopravy (vlak, jízda na kole), pro cyklisty jsou poskytovány speciální servisní služby apod. Cyklistika je podporována budováním nových cyklotras a cyklostezek.

Cyklotrasa⁹ - komunikace pro cykloturistiku, která využívá stávajících místních a účelových komunikací včetně polních a lesních cest, silnic II. a III. třídy s nízkou frekvencí provozu. Cyklotrasa je označena speciální značkou.

⁶ Mourek Daniel: Cestovní ruch a životní prostředí, Sborník „K udržitelnému rozvoji České republiky: vytváření podmínek“, Univerzita Karlova v Praze, Centrum pro otázky životního prostředí, Praha 2002, svazek III, str. 263

⁷ tamtéž

⁸ Podle: Pásková M., Zelenka J., Cestovní ruch, výkladový slovník, MMR ČR 2002, str. 50

Cyklostezka¹⁰ je prakticky společná stezka pro cykloturistiku a pěší turistiku. Jde o účelovou komunikaci s vyznačením pruhu na vozovce. Má zpevněný povrch a většinou je oddělena od frekventované silniční dopravy. Vedle dopravních značek pro motoristy jsou zde umístěny i speciální značky pro cyklisty.

S cykloturistikou a pěší turistikou je velmi úzce spojen i pojem greenway.

Greenways (zelené stezky)¹¹ jsou podle definice European Greenways Associations komunikace, které jsou určené pro bezmotorovou dopravu, tj. zejména pro pěší turistiku, cykloturistiku, turisty pohybující se na kolečkových bruslích, dále pro jízdu na koni nebo pro vozíčkáře. Jde tedy o přirozený nebo uměle vytvořený koridor využitelný pro rekreaci, který často vede podél říčních toků, vyhlídkových tras apod.

1.2 Udržitelný rozvoj cestovního ruchu

Globální problém trvale udržitelného rozvoje naší země, který je v popředí zájmu řady odborníků na celém světě od 70. let minulého století, neztrácí na aktuálnosti ve všech odvětvích národních ekonomik ani v současné době. **Trvale udržitelný rozvoj je často charakterizován jako takový rozvoj, který zabezpečuje uspokojení současných potřeb, aniž by ohrozil možnosti uspokojení potřeb generací budoucích.**¹² Tato charakteristika je úzce spojena s novým pohledem na ekonomický rozvoj, který by měl přihlížet k ekologickým

⁹ tamtéž, str. 50

¹⁰ Podle: Pásková M., Zelenka J., Cestovní ruch, výkladový slovník, MMR ČR 2002, str. 50

¹¹ tamtéž, str. 100

¹² Podle: Zpráva „Naše společná budoucnost“, Světová komise pro životní prostředí, 1987

principům, při co možná nejnižším znečištění životního prostředí a při zachování základního životního standardu lidí.

Z charakteristiky trvale udržitelného rozvoje lze vymezit trvale udržitelný rozvoj cestovního ruchu následujícím způsobem: trvale udržitelný rozvoj cestovního ruchu je zajišťování potřeb účastníků cestovního ruchu takovým způsobem, který pomáhá rozvoji území, s přihlédnutím k šetrnému využívání přírodních a kulturních hodnot a vede k dlouhodobé prosperitě dané oblasti, aniž by ohrozil uspokojení potřeb budoucích generací. Součástí koncepcí rozvoje územních celků se tedy postupně musí stát i plány rozvoje cestovního ruchu, které budou napomáhat k eliminaci negativních vlivů cestovního ruchu na životní prostředí a naopak, podporovat rozvoj území při maximálním zapojení místního obyvatelstva.

2 Venkovský cestovní ruch v České republice

V dnešní společnosti již téměř nenajdeme člověka, který by nechápal pojem cestovní ruch. Někomu se vybaví dovolená u moře, příjemný pobyt na horách, prohlídka muzeí a galérií ve vybraném městě a nebo dovolená na venkově. Z tohoto hlediska chápeme cestovní ruch jako jednu z možností uspokojování potřeb obyvatelstva – jde tedy o součást spotřeby, která po určitou dobu probíhá mimo místo trvalého bydliště.

Uspokojováním potřeb obyvatelstva v oblasti cestovního ruchu se zabývá řada organizací a podniků, které poskytují různé služby pro účastníky cestovního ruchu, až již jde o služby zprostředkovatelské, stravovací, dopravní či ubytovací. Z tohoto hlediska cestovní ruch vystupuje jako komplex ekonomických činností a představuje významnou oblast podnikatelské činnosti, která přináší ekonomický přínos jak pro podnikatele, tak i pro národní hospodářství. Předpokladem úspěšného rozvoje odvětví je samozřejmě respektování zásad trvale udržitelného rozvoje, které je úzce spojeno se stavem a potřebami konkrétního území.

2.1 Základní ukazatele charakterizující cestovní ruch České republiky¹³

Odvětví cestovního ruchu se v České republice významným způsobem podílí na tvorbě HDP / hrubého domácího produktu/ a představuje důležitou součást spotřeby obyvatelstva. Celkový přínos cestovního ruchu pro národní hospodářství byl poprvé podchycen prostřednictvím Satelitního účtu cestovního ruchu v roce 2006. Odvětví cestovního ruchu v České republice se v roce 2005 podílelo na tvorbě HDP 3,1 %, výdaje účastníků cestovního ruchu v uvedeném

¹³ Zpracováno podle údajů ČSÚ, CD Room Jaký je podíl cestovního ruchu na ekonomice ČR?

období rostly – v roce 2005 dosáhla spotřeba vnitřního cestovního ruchu¹⁴ hodnoty 217 mld. Kč. Struktura spotřeby byla tvořena z 56 % příjmy z příjezdového cestovního ruchu / útrata cizinců/ a ze 44 % příjmy z domácího cestovního ruchu.

Česká republika je v současné době přitažlivou destinací, v roce 2005 ji navštívilo asi 23 mil. návštěvníků, nejvíce jich přijelo z Německa. Turisté¹⁵ tvořili zhruba 39 % všech návštěvníků v roce 2005, což představuje přes 9 mil. osob. Převažujícím důvodem návštěvy je rekreace a zábava, nejpřitažlivějším místem je Praha.

Domácí cestovní ruch představuje významnou součást cestovního ruchu a svým způsobem /společně s výjezdovým cestovním ruchem/ odráží životní úroveň obyvatelstva dané země. Ve výdajích za domácí cestovní ruch se totiž objevují nejenom výdaje spojené s cestováním občanů České republiky po území našeho státu, ale i domácí výdaje na cesty do zahraničí. V roce 2005 představoval domácí cestovní ruch zhruba 105 mil. cest mimo obvyklé prostředí občanů, výše spotřeby domácího cestovního ruchu dosáhla hodnoty 95 mld. Kč. Významnou součástí domácího cestovního ruchu v České republice jsou pobyty na chatách, chalupách, pobyty u známých a příbuzných.

Přestože předmětem našeho zájmu je především příjezdový a domácí cestovní ruch, uvedeme pro celkový přehled i nejdůležitější údaje o výjezdovém cestovním ruchu občanů České republiky. V roce 2005 bylo zaznamenáno celkem 10,8 mil. cest do zahraničí, nejnavštěvovanější destinací se opět stalo Chorvatsko, dále Slovensko, Itálie, Rakousko, Německo a Řecko. Spotřeba

¹⁴ Vnitřní cestovní ruch České republiky se skládá z příjezdového cestovního ruchu a domácího cestovního ruchu.

¹⁵ Návštěvníci, kteří na našem území alespoň 1x přenocují.

výjezdového cestovního ruchu dosáhla v roce 2005 téměř 65 mld. Kč. Turisté realizovali v zahraničí více než 50 mil. přenocování, průměrná délka pobytu byla asi 8,5 dne. Významnou součástí výjezdového cestovního ruchu jsou i účastníci služebních cest.

Současná statistika cestovního ruchu nesleduje zvlášť údaje za venkovský cestovní ruch a proto není možné přesně kvantifikovat podíl venkovského cestovního ruchu na celkovém cestovním ruchu České republiky.

2.2 Orgány a organizace v oblasti venkovského cestovního ruchu

2.2.1 ECEAT

Evropské centrum pro eko-agro turistiku. Centrum této organizace je v Amsterdamu (<http://www.eceat.org>).

ECEAT CZ - Evropské centrum pro eko-agro turistiku, je česká nezisková organizace, byla založena v roce 1992 se sídlem v Brně, je členem ECEAT International. Cílem organizace je přispět k rozvoji venkova a napomáhat k rozšiřování šetrných forem cestovního ruchu. Bližší informace na <http://www.eceat.cz>.

2.2.2 Svaz venkovské turistiky

Byl založen v roce 1997 jako Svaz podnikatelů ve venkovské turistice a agroturistice, později byl jeho název změněn na Svaz venkovské turistiky. Úzce spolupracuje s ECEAT CZ - prezentuje se na jejich webových stránkách. Je členem mezinárodní organizace svazů venkovské turistiky Eurogites. Hlavním posláním svazu je prosazování a hájení zájmů svých členů, venkovských podnikatelů. Zajišťují zavádění do praxe a kontrolu kvalitativních standardů ubytovacích kapacit na venkově. Pomáhají při rozvoji odborných schopností poskytovatelů služeb ve venkovském cestovním ruchu. Ve spolupráci s partnery

(zejména s Evropským centrem pro eko agro turistiku) pomáhají při propagaci ubytovacích zařízení svých členů.

2.2.3 Ostatní:

- Česká centrála cestovního ruchu /Czech Tourism/
- Národní informační středisko ČR
- Asociace turistických informačních středisek A.T.I.S
- PRO-BIO Svaz ekologických zemědělců ČR
- LEA - Liga Ekologických Alternativ
- Ministerstvo zemědělství ČR
- Ministerstvo pro místní rozvoj ČR
- Ministerstvo životního prostředí ČR
- Evropský orientační a záruční fond pro zemědělství (EAGGF) - podporování rozvoje venkova
- Asociace vzdělávacích zařízení pro rozvoj venkovského prostoru.

2.3 Nabízené produkty v rámci venkovského cestovního ruchu

2.3.1 „Prázdniny na venkově“



Oficiální turistický produkt České republiky, podporovaný Českou centrálou cestovního ruchu (agenturou Czech Tourism). Cílem tohoto projektu je podpořit vznik a využití venkovských ubytovacích kapacit – chalup, penzionů, malých kempů apod. "Prázdniny na venkově" jsou motivační a kvalifikační program pro podnikatele ve venkovské turistice a

agroturistice a zároveň produktem venkovského cestovního ruchu zaměřeným zejména na individuální cestovatele. Tento projekt poskytuje začínajícím podnikatelům know-how, pomáhá vytvářet nové pracovní příležitosti a podporuje v obcích ekonomický rozvoj bez nároků na vysoké investice. Stávajícím ubytovacím zařízením nabízí lepší využití ubytovacích kapacit tím, že zajišťuje efektivní propagaci, která probíhá především na internetu. Tištěné "Prázdniny" jsou vydávány v ČR podle marketingového plánu se zaměřením na jednotlivá teritoria (Česko, Holandsko, Německo atd.). "Prázdniny na venkově" jsou společným programem ECEAT CZ, Evropského centra pro eko-agroturistiku a Svazu venkovské turistiky, který má sídlo v Telči – <http://www.svazvt.cz>.

"Prázdniny na venkově" prezentují ubytovací zařízení v následujících skupinách:

- malé kempy
- chalupy a letní byty s vlastním vařením
- penziony se snídaní, případně dalším stravováním (do 20 lůžek)
- hotely
- speciální nabídky (ubytovny, chaty apod.)

Podnikatelům ve venkovské turistice jsou nabízeny různé programy, které umožňují lepší využití kapacit. Jde o následující programy „Prázdnin na venkově“:

- **program "DIRECT"** - tento program umožňuje přímý kontakt se zákazníky z celého světa přímo, bez zprostředkovatele. Je to nejúčinnější a ekonomicky výhodný způsob prezentace, zvláště vhodný pro malé

kempy, chalupy, letní byty a penziony, které musejí být certifikovány Svazem podnikatelů.

- **program "SPECIAL"** - program nevyžaduje žádnou certifikaci, stejně jako program DIRECT umožňuje přímý kontakt se zákazníky z celého světa bez zprostředkovatele.
- **program "GRATIS"** - ekonomicky výhodný způsob prezentace chalupy nebo penzionu, které musejí být certifikovány Svazem podnikatelů. Adresa se nezveřejňuje a veškeré rezervace zajišťuje výhradně rezervační centrum "Prázdnin na venkově", za certifikaci ani propagaci se však nic neplatí.
- **Program „CK“** – propagace pro cestovní kanceláře a agentury umožňuje prolink webových stránek na určitou dobu a reklamu v tištěných průvodcích a katalozích, reklamní banner na <http://www.prazdninynavenkove.cz>, resp. <http://www.ecountrysideholidays.com>. Cena za propagaci se stanovuje individuálně.

2.3.2 „Zelené prázdniny“

„Zelené prázdniny“ jsou produktem cestovního ruchu s garantovanou „eko“ kvalitou, prověřeným na trhu již od roku 1993. Jsou cíleny na podnikatele a destinace. V současné době se rozšiřují pravidla pro „eko“ certifikaci služeb cestovního ruchu. Tyto parametry se sjednocují i v Evropě (např. aktivita VISIT, viz <http://www.yourvisit.info>). V roce 2004 se započal připravovat ve spolupráci s členskými zeměmi ECEAT-International jednotný evropský turistický produkt Green Holidays se zpřísněnou jednotnou ekocertifikací. I „Zelené prázdniny“ nabízejí poradenský servis, informace, služby hostům i podnikatelům. (Odkaz na „Zelené prázdniny“



je stejný jako u programu „Prázdniny na venkove“, tedy <http://www.prazdninynavenkove.cz>).

2.3.3 „Heritage Trails – Stezky dědictví“ – aktivní a poznávací programy

Dalším oficiálním turistickým produktem České republiky jsou od roku 1994 „Stezky dědictví“. „Stezky“ jsou mezinárodně prověřeným marketingovým nástrojem na propagaci a rozvoj cestovního ruchu mikroregionů a krajů. „Stezky“ jsou dobře propojenou fungující sítí vybraných lokalit přírodního, kulturního a technického bohatství, folklóru, služeb a turistických zařízení v dané oblasti. Zahraniční hosté, patřící většinou ke střední vrstvě, cestují samostatně podle speciálních map „Stezek dědictví“ nebo si objednávají dovolenou ve formě balíčků prostřednictvím cestovních kanceláří. Provozování „Stezek“ musí splňovat kritéria udržitelného rozvoje a příjmy z tohoto produktu mají sloužit v maximální míře místním komunitám. To znamená, že ubytování není zajišťováno v hotelových řetězcích se zahraničním vlastníkem a v ideálním případě by tyto služby neměly být poskytovány ani tuzemskými společnostmi, které mají sídlo jinde, než v daném regionu. „Stezky dědictví“ tak odpovídají na rostoucí poptávku po poznávací turistice.

„Stezky dědictví“ se prezentují jako:

- to nejlepší z přírodního a kulturního dědictví České republiky,
- perfektní programy pro nezávislé, přemýšlivé a zodpovědné cestovatele,
- cestujte samostatně, bez průvodce, ale s detailním popisem cesty den po dni.



2.3.4 „Zelené stezky – Greenways“

Zelené stezky Greenways je asistenční a grantový program Nadace Partnerství. Jeho prostřednictvím nadace poskytuje pomoc a podporu organizacím a projektům přispívajícím k udržitelnému rozvoji podél stezek a přírodních koridorů. Cílem programu je rovněž vytvořit síť organizací a projektů, které si mohou navzájem vyměňovat zkušenosti a spolupracovat jak mezi sebou, tak s partnerskými organizacemi doma i v zahraničí.



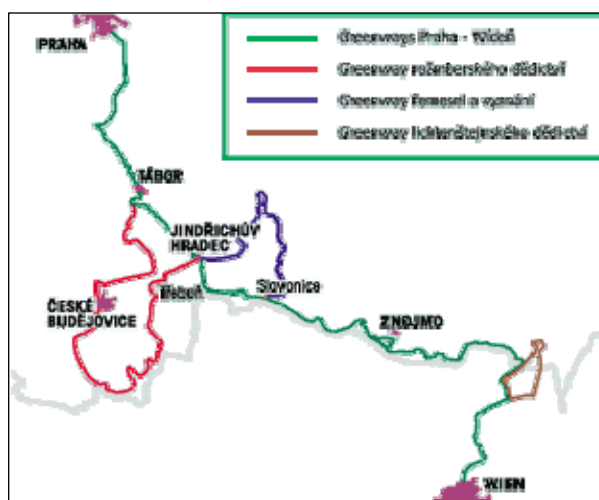
Zaměření programu Zelené stezky Greenways:

- větší bezpečí cyklistů a chodců
- ochrana přírody a kulturního dědictví
- rozvoj šetrného cestovního ruchu
- dostupná rekreace
- zdravý životní styl

Projekty stezek a koridorů a místní aktivity podél nich mohou získat známku Zelené stezky - Greenways, pokud je prokazatelný jejich soulad se zásadami trvale udržitelného rozvoje, přínos k zachování kulturního a přírodního dědictví a rozvoji šetrné rekreace a turistiky ve prospěch místní komunity. Program Zelených stezek nositelům projektů a zájemcům o aktivity blízké cílům programu poskytuje pomoc při přípravě, realizaci a rozvoji těchto projektů a iniciativ.

2.3.4.1 Greenways Praha-Vídeň

Je koridor stezek pro pěší, cyklisty, jezdce na koních i vodáky mezi dvěma evropskými metropolemi. Tuto jednu z prvních Greenways ve střední Evropě nastartovalo stejnojmenné sdružení občanů již v roce 1992. Od roku 1998 ji spravuje Nadace Partnerství. Do projektu je formou sdružení zapojeno 30 neziskových organizací pracujících podél trasy. Od ledna 2004 má sdružení nové internetové stránky <http://www.prahawien.greenways.info/>. Komerčním partnerem je cestovní kancelář „Greenways Travel Club“. Jejím prostřednictvím se s neziskovými organizacemi setkávají turisté z daleké ciziny. Část výnosů pak přerozděluje program Greenways formou grantů neziskovým projektům zaměřeným na ochranu přírody a kulturního dědictví.



2.3.4.2 Krakow-Morava-Wien Greenways

Projekt mezinárodní stezky procházející regiony, městy a vesnicemi Polska, Slezska, Moravy a Rakouska byl zahájen podpisem společného memoranda polských a českých partnerů v únoru 2002. Cílem projektu je bezpečnými stezkami pro cyklisty spojit přírodně, historicky a kulturně nejzajímavější místa

na trase a podporovat sázení místních odrůd ovocných stromů podél stezky. K páteřní stezce budou postupně na základě lokálních iniciativ připojené tématické okruhy. Hlavní trasa na českém území, spojuje Jablunkov, Nový Jičín, Hukvaldy, Hranice na Moravě, Olomouc, Prostějov, Blansko a Brno. V Brně trasa navazuje na existující cyklistickou stezku Brno – Vídeň. Informace na <http://www.greenways.infomorava.cz>.

2.3.4.3 Moravské vinařské stezky

Jsou dlouhodobým projektem rozvoje vinařství a turistiky na jižní Moravě a jsou přímo řízeny programem Zelené stezky Greenways. Za čtyři roky se do projektu zapojilo 220 vinařských obcí, bylo vyznačeno 1090 km cyklistických tras, vydáno deset turistických map, ve dvaceti obcích byla vybudována odpočívadla pro cyklisty, vydáno CD pro podnikatele "Jak podnikat na vinařských stezkách", zpracována studie záchrany lidové architektury vinných sklepů, otevřeny internetové stránky <http://www.stezky.cz>, zorganizována řada seminářů pro vinaře a navázána spolupráce s rakouskými vinařskými stezkami. Moravské vinařské stezky využívá řada obcí a malých podnikatelů jako nástroj rozvoje šetrné turistiky a podpory malého podnikání. Ekonomický přínos je přímo svázán s úctou ke krajině, zachováním lidových tradic a obnovou kulturního dědictví spojeného s vinařstvím.



- Znojemská vinařská stezka (163 km):

Hrabětice – Božice – Borotice – Lechovice – Práče – Prosiměřice – Těšice – Suchohrdly – Znojmo

- Mikulovská vinařská stezka (82 km):

- severní část:

Drnholec – Brod nad Dyjí – Pasohlávky – Strachotám

- jižní část + Stezka Petra Bezruče:

Mikulov – Sedlec – Valtice – Hlohovec – Lednice – Bulhary – Milovice – Pavlov + Velké Pavlovice – Zaječí – Bulhary – Lednice – Hlohovec – Valtice

- Velkopavlovická vinařská stezka (109 km):

- severní část:

Hustopeče – Starovice – Uherčice – Velké Němčice – Křepice – Nikolčice – Diváky – Boleradice – Markůvky

- jižní část:

Šakvice – Zaječí – Přítluky – Rakvice – Podivín – Velké Bílovice – Čejkovice

- Mutěnická vinařská stezka (60 km)

Mutěnice – Čejč – Hovorany – Šardice – Svatobořice – Místřín – Milovice

- Kyjovská vinařská stezka (84 km)

Vlkoš – Hýsly – Moravany – Čeložnice – Hohuslavice – Bukovany – Ostrovánky – Nechvalín – Lovčice – Ždánice – Archlebov – Žarošice – Dambořice

- Bzenecká vinařská stezka (24 km)

Vážany – Ořechov – Újezdec – Syrovín – Těmice – Domanín – Bzenec

- Uherskohradištská vinařská stezka (74 km)

Uherské Hradiště – Popovice – Veletiny – Vlčnov – Hluk – Ostrožská Lhota – Ostrožská Nová Ves – Kostelany nad Moravou – Nedakonice – Polešovice

- Strážnická vinařská stezka (101 km)

Hodonín – Rohatec – Petrov – Radějov – Tvarožná Lhota – Kněždub j-
Hroznová Lhota – Tasov – Lipov – Louka – Blatnice pod sv. Antonínkem –
Blatnička – Boršice u Blatnice – Hluk – Ostrožská Lhota – Uherský Ostroh –
Veselí nad Moravou – Vnorovy – Strážnice

- Vinařská stezka Podluží (113 km)

Lanžhot – Kostice – Tvrdonice – Týnec – Moravská Nová Ves – Mikulčice j-
Lužice – Hodonín – Dolní Bojanovice – Josefov – Prušánky – Hrušky – Břeclav

- Brněnská vinařská stezka

- Celkem 1090 km

2.3.4.4 Dálkové cyklostezky – <http://www.cykloserver.cz>

Za další formu šetrného cestovního ruchu můžeme považovat cykloturistiku. Programy musí být ovšem sestavovány tak, aby nepoškozovaly přírodu, tedy splňovaly veškeré podmínky udržitelného rozvoje cestovního ruchu. Cykloturistika se v České republice stává velmi oblíbenou, proto je sestaveno velké množství dálkových i místních cyklotras.

- Beskydsko-karpatská magistrála
- Cyklistický okruh Euroregionem Těšínské Slezsko
- Českomoravská trasa
- Česko-rakouská příhraniční trasa
- Greenways Praha – Vídeň
- Jantarová stezka
- Jesenicko-orlická magistrála
- Jizersko-krkonošská magistrála
- Krajem pískovcových skal
- Krušnohorská magistrála Labská trasa
- Magistrála Český les
- Moravská stezka
- Posázavská trasa

- Pražská trasa
- Slezská magistrála
- Šumavská magistrála
- Trasa Hradec Králové – Břeclav
- Trasa Jeseník – Znojmo
- Trasa Jihlava - Český Těšín
- další místní cyklostezky

2.3.5 Cestovní kanceláře a jejich produkty

V současné době se počet cestovních kanceláří a cestovních agentur, které se zabývají šetrnými formami cestovního ruchu přímo nesleduje. Tuto statistiku si nevede ani Asociace českých cestovních kanceláří a cestovních agentur (ACCKA), ani Asociace cestovních kanceláří České republiky (ACK ČR).

Na Internetu se však prezentuje celá řada těchto cestovních kanceláří a agentur.

Jediným specialistou na venkovskou turistiku, agroturistiku, ekoturistiku a ekoagroturistiku na našem trhu je **CA Kopretina**. Na webových stránkách jsou šikovné odkazy podle typu ubytovacího zařízení (i s ohledem na typ stravování), místa či doplňkového programu (jízda na koni, školení, lyžování, jazykové kurzy, jiné sportovní aktivity, mimořádné programy).

Dalšími cestovními kancelářemi (CK) a cestovními agenturami (CA), které mimo jiné nabízejí i některou z forem šetrného cestovního ruchu jsou například:

- Agentura Bora - (<http://www.pronajemchalup.net>)

- Agentura NN – rekreace v Jižních Čechách a na Šumavě (chaty a chalupy)
- CK Sindibád – víkendové výjezdy pro děti a teenagery za agroturistikou; péče o koně, jezdecký areál a oddíl)
- CA Ráj (<http://www.rekreacenachate.cz>; <http://www.watrans.cz>)
- CA Zars - chaty, chalupy, rodinné penziony;(<http://www.zars.cz>)
- Alka Travel – katalogy s nabídkou chat, chalup, rodinných penzionů a hotelů v ČR (<http://www.alkatravel.cz>)
- CA Prima čas
- CK Velotours – specialista na cykloturistiku, programy „Putování za Moravským krasem“, „Moravská brána“
- SK Vitoraz – cykloturistika
- CK Notas
- a další.

Současné nabízené produkty cestovních kanceláří:

- práce v hospodářství – pomoc na farmě se sušením sena, ošetřováním domácích zvířat, výroba medu a jiných bioproduktů, dojení krav a koz
- rybaření, houbaření, sběr lesních plodů a bylin
- toulání přírodou, pěší turistika, hřebenové túry, lov zvěře, ukázky sokolnictví

- práce v keramické dílně, malování na dřevo, řezbářské výrobky, pletení ošatek, vyšívání krojů
- prohlídka mlýna, ekofarmy, biofarmy, pštosí a ovčí farmy
- domácí zabíjačka, rybí hody, grilování, bioprodukty
- hippoturistika - jízda na koni, lyžování za koněm, účast na plavení koní, putování s vozy a koňmi
- vyhlídkové lety, střelnice, návštěva vinného sklípku, vinařské stezky
- vícedenní putování krajinou
- projížďky na lodích, vodní sporty
- zábavné společenské hry – velkoplošné šachy, pétanque, kriket, zahradní kuželky, zahradní minigolf
- firemní agroturistika
- veškeré letní a zimní sporty.

Další odkazy s prezentací šetrných forem cestovního ruchu:

<http://www.nafarmu.cz>

<http://www.venkovskaturistika.cz>

<http://www.czechtourism.cz>

<http://www.pronajemchalup.cz>

<http://www.nadacepartnerstvi.cz>

<http://www.agroweb.cz>

<http://www.camp.cz>

Řadu informací můžeme získat i na různých veletrzích cestovního ruchu, jako je např. „GO“ a „Regiontour“, „Holiday World“ apod., dále v informačních centrech jednotlivých krajů a měst, případně v publikacích vydávaných agenturou Czech Tourism a jednotlivými kraji či v katalozích kempů.

3 Venkovský cestovní ruch ve Slovenské republice

Venkovský cestovní ruch zaujímá významné místo v nabídce produktů i u našich bezprostředních sousedů. Přestože současná statistika neumožňuje zhodnotit podíl venkovského cestovního ruchu na celkovém cestovním ruchu země, lze posoudit její význam alespoň zprostředkovaně, např. tím, zda-li se danou problematikou zabývají oficiální instituce a kolik produktů je v současné době na trhu cestovního ruchu nabízeno.

3.1 Základní ukazatele charakterizující cestovní ruch Slovenské republiky

Slovenská republika má pro rozvoj cestovního ruchu výborné přírodní i kulturně historické předpoklady. V přírodních destinacích, jakými jsou hory, jeskyně, vodní plochy, léčivé a minerální prameny, pestrá fauna i flóra, má i vzácné historické stavby a komplexy, kulturní památky, zámky i hrady, lidovou architekturu, folklór i tradiční řemesla na vesnicích. Pro rozvoj venkovského cestovního ruchu jsou zde mimořádně vhodné podmínky, neboť horské a podhorské oblasti zabírají více než 2 milióny hektarů, z čehož zemědělský půdní fond představuje kolem 800 tisíc hektarů.¹⁶ Ve smyslu dalšího rozvoje cestovního ruchu, se jeví venkovský cestovní ruch jako progresivní ekonomický rozvojový směr terciální sféry slovenského hospodářství. Je to jedna z aktivit, která naznačuje ulehčení transformace hospodářství zejména v oblastech s nevyvinutou průmyslovou činností se záměrem přispět k zachování kulturního a přírodního rázu krajiny, udržet osídlení, ale také vytvořit ekonomické a sociální podmínky rozvoje venkovských oblastí.

¹⁶ Viz Koncepce rozvoje cestovního ruchu Slovenské republiky, ze dne 23. 11. 2005

Odvětví cestovního ruchu se ve Slovenské republice podílí významným způsobem na tvorbě HDP / hrubého domácího produktu/ a představuje důležitou součást spotřeby obyvatelstva. Celkový přínos cestovního ruchu pro národní hospodářství se v roce 2005 odhaduje na 2,6 %. Příjmy z domácího cestovního ruchu v roce 2005 činily 17 775,1 mil. Sk.¹⁷

Slovenská republika je v současné době přitažlivou destinací, v roce 2005 ji navštívilo asi 29,4 mil. návštěvníků, nejvíce jich přijelo z České republiky. Turisté¹⁸ tvořili zhruba 19,4 % všech návštěvníků v roce 2005, což představuje asi 1,515 mil. osob. Převažujícím důvodem návštěvy je rekreace, zábava a návštěva příbuzných a známých, nejpřitažlivějším místem jsou Vysoké Tatry¹⁹.

Cestovní ruch obyvatel Slovenské republiky zaznamenal v roce 2005 nepatrný nárůst oproti roku 2004. V roce 2005 vycestovalo do zahraničí 22,4 mil. osob, nejvíce osob vycestovalo individuálně.

3.2 Orgány a organizace v oblasti cestovního ruchu

Na Slovensku se zabývá šetrnými formami cestovního ruchu mnoho organizací a institucí. Jsou to:

A) Ministerstva :

- Ministerstvo hospodářství SR – sekce podnikání a cestovní ruch, odbor cestovní ruch
- Ministerstvo pro životní prostředí

¹⁷ Zpracováno podle: www.economy.gov.sk

¹⁸ Návštěvníci, kteří na území daného státu alespoň 1x přenocují.

¹⁹ Zpracováno podle: www.economy.gov.sk

- Ministerstvo výstavby a regionálního rozvoje

B) Komise pro rozvoj cestovního ruchu při Výboru pro hospodářství, privatizaci a podnikání NR SR

C) Slovenská agentura pro cestovní ruch

D) Svazy :

- Svaz rolníků a agropodnikatelů Slovenska – sekce agroturistiky
- Slovenský svaz venkovského turismu a agroturismu
- Sdružení podnikatelů agroturistiky Slovenska
- Spolek včelařů Slovenska
- Slovensko-švýcarské sdružení pro rozvoj cestovního ruchu
- Slovenský cykloklub
- AICES - Asociace informačních center Slovenska
- ARVI - Agentura pro rozvoj venkova

3.3 Nabízené produkty v rámci venkovského cestovního ruchu

3.3.1 „Vidiecka turistika, Agroturistika“

Brožura, kterou vydalo ministerstvo zemědělství ve spolupráci se Slovenským svazem venkovské turistiky a agroturistiky, je jediným materiálem, který se věnuje přímo venkovské turistice. Obsahuje kontakty na ubytovací zařízení poskytující služby cestovního ruchu v této oblasti.

3.3.2 Toulky za slovenským vínem

Na Slovensku je 6 oblastí, kde se pěstuje víno a právě toto území je příhodné pro vznik vinných cest – tedy produktů jedné z šetrných forem cestovního ruchu.

Jedná se o vinařské oblasti:

- malokarpatská
- jihoslovenská
- nitranská
- stredoslovenská
- východoslovenská
- tokajská

3.3.2.1 „Malokarpatská vínna cesta“²⁰

Tato vinná cesta vznikla jako potřeba upozornit na malokarpatský region a představit ho zahraničnímu návštěvníkovi. Vinařství má na tomto území dlouhou tradici a vyskytuje se zde mnoho historických památek, zachovalý folklór, vinařské domy, kulinářské speciality a mnoho dalšího v souladu se šetrnými formami cestovního ruchu. Malokarpatská cesta vede přes Bratislavu, Svätý Jur, Pezinok, Modru a přilehlé podkarpatské obce. V Pezinoku se nachází Malokarpatské vinařské muzeum. Celá oblast láká hlavně za účelem odpočinku. Tento produkt vznikl z iniciativy měst a obcí, která se nacházejí na zmíněném území. Pro tento produkt zatím nejsou vytvořeny propagační materiály v podobě brožur či prospektů, ale je propagován na internetu a je o něm psáno

²⁰ www.tik.sk

v propagačním materiálu, který vydává Hepex, agentura pro rozvoj cestovního ruchu - Hotel guide hotely a ubytovanie na Slovensku, 2004.

3.3.2.2 „Trojica kráľovských miest“²¹

Jedná se o propagaci 3 měst – Svatý Jur, Pezinok, Modrá, která se nachází na jižních svazích Malých Karpat na spojnici měst Bratislava a Trnava. Toto území je součástí Malokarpatské vinařské oblasti, která vytvořila marketingový produkt Malokarpatská vinná cesta. Kromě vinné turistiky, která je dominantním prvkem v této oblasti, můžeme v regionu nalézt i další kulturní a přírodní památky . K těm nejzajímavějším by patřila Národní kulturní památka Červený Kameň, městská památková rezervace Svatý Jur a městská památková zóna Modrá. Z přírodních památek by stála za povšimnutí například chráněná krajinná oblast Malé Karpaty.

3.3.2.3 „Tokajská vinná cesta“²²

Ačkoliv je tato vinařská oblast nejmenší, dostalo se jí kromě internetové prezentace rovněž propagace na CD-ROMu, který je k dispozici na pobočkách Slovenské agentury pro cestovní ruch. Prezentace regionu vznikla z iniciativy soukromých firem, které na tomto území provozují vinařskou činnost. Jedná se o firmy Tokaj vín spol. s r.o. a Tokaj víno spol. s r.o. Formou prezentace je představena historie tokajské oblasti, charakteristika tokajské oblasti včetně vín, které jsou na tomto území pěstovány. Mezi hlavní lákadla patří návštěva středověké pivnice, degustace archivních vín a kulinářské speciality.

²¹ Propagační materiál „Trojica kráľovských miest“

²² www.tokaj-vino.sk

3.3.2.4 „Vínna cesta Záhoria“²³

Zaměřením vinné cesty je zviditelnění a reprezentace regionu Záhorie, který se nachází v blízkosti českých hranic poblíž Hodonína, podpora středního a drobného podnikání v regionu v oblasti vinařství, lidových řemesel a venkovské turistiky. Do této cesty je zapojeno 42 obcí, 11 vinařů a 8 firem z regionu.

3.3.2.5 „Veľkokrtíšska vínna túra“²⁴

Jedná se o cyklotrasu, která místně patří do středoslovenské vinné oblasti. Vede přes města Veľkou Krtíš, poblíž tohoto města se nachází Modrý Kameň, kde můžeme navštívit hrad z 12.století a v době vinobraní se zde konají oslavy vinobraní. Dalším místem, které se nachází na trase jsou Plachtince – Horné, Stredné a Dolné, které jsou známé díky lidové architektuře a lidovým krojům. V dalším místě Pribeliec se nachází dřevěná zvonice. Centrem vinařství v této oblasti je Čeboviec. Tato vinná túra vznikla v rámci projektu „Bezhraničná rekreácia“.

3.3.3 Památky UNESCO na Slovensku²⁵

Na Slovensku se nachází 4 kulturně-historické památky a 6 přírodních památek, které jsou zapsány do Seznamu světového dědictví UNESCO. I když zařazení těchto míst k produktům venkovské turistiky zcela neodpovídá definici venkovské turistiky, je nesporné, že právě tato místa turisty lákají.

²³ www.vino-zahorie.sk

²⁴ www.recreation.sk

²⁵ COT Business květen 2004

Kulturněhistorické památky:

- Spišský hrad s okolím (Spišské Podhradie, Spišská Kapitula, Žehra)- národní kulturní památka – největší hradní komplex v Evropě
- Banská Štiavnica - městská památková rezervace reprezentující hornickou tradici na Slovensku
- Bardejov - východoslovenské gotické město se zachovalým městským hradním systémem
- Vlkolíneč - památková rezervace tradiční lidové architektury

Přírodní památky:

- Jeskyně Slovenského krasu – Gombasecká, Jasovská,
- Dómica (na Seznamu od 1995)
- Ochtinská aragonitová jeskyně (na Seznamu od 1995)
- Dobšinská ledová jeskyně (na Seznamu od 2000)
- Silická jeskyně²⁶

3.3.4 Jeskyně na Slovensku²⁷

Celkem je na Slovensku známých 4450 jeskyní. Z toho je 12 zpřístupněno veřejnosti. Kromě těch zapsaných na Seznamu UNESCO je jich na Slovensku ještě sedm, které jsou Národními přírodními památkami. Jedná se o Belianskou

²⁶ Tato jeskyně se objevuje v seznamu SACR na jejich internetových stránkách www.sacr.sk, v jiných materiálech např. v COT Business květen 2004 uvedena není.

²⁷ www.travelguide.sk

jeskyni na území Tatranského národního parku, Bystrianskou jeskyni na jižní straně Nízkých Tater, Demanovskou jeskyni svobody na území národního parku Nízké Tatry, Demenovskou ledovou jeskyni také v Nízkých Tatrách, Driny na území chráněné krajinné oblasti Malé Karpaty, Harmaneckou jeskyni v jižní části Velké Fatry a Važeckou jeskyni na Važeckom kráse. Velkou výhodou této slovenské přírodní zajímavosti je její poměrně velká koncentrace na relativně malém území. Kromě jeskyně Driny jsou ostatní poměrně blízko sebe, což je velmi výhodné zvláště pro ty turisty, kteří by rádi viděli všechny během jedné dovolené. Organizace, která se stará o všechny slovenské jeskyně je Správa slovenských jeskyní a je to odborná organizace ochrany přírody v resortu Ministerstva životního prostředí SR .

3.3.5 „Matúšovo kráľovstvo“²⁸

Je produktem cestovního ruchu, který je založen na putování bohatou feudální historií a poznávání tajemných hradů, zámků a kostelů, nachází se v západní části Slovenska. Pokud se turista rozhodne stát se občanem Matúšova káľovstva, investuje do koupě turistického pasu, kam v průběhu cesty sbírá razítka. V této oblasti se nachází víc než 50 hradů, zámků a kostelů. K tomuto produktu byl vytvořen erb území a také vlajka, které můžeme vídat v průběhu putování. Svoji povahou se jedná spíše o produkt geoturistiky, ale lze jej zařadit i do venkovské turistiky.

3.3.6 Ostatní produkty

- „CD-ROM Liptov Slovakia“
- „Ranč u Bobiho, Nový Tekov“²⁹

²⁸ COT Business září 2000, www.matusovo-kralovstvo.sk

- „Agrocentrum Orava“ a „Hronovce“³⁰
- „Mengusovce“³¹
- „Zaježka“³²

3.3.7 *Cykloturistika na Slovensku*

Slovensko má díky svému povrchu, kde se střídá mírné a prudší stoupání, mnoho kilometrů hrází a chodníků, silnic II. a III. třídy, lesních cest, výborné podmínky pro cykloturistiku. Ať už pro silniční kola nebo kola horská. V současné době je na Slovensku 5400 km³³ cykloturistických tras. Počet kilometrů



značených cyklotras je na Slovensku vzhledem k rozloze území jeden z největších v celé Evropě. S rostoucí oblíbeností tohoto druhu turistiky vzrůstá i počet míst, kde je možné si kolo vypůjčit. Na celém území je dodržováno jednotné značení, které má podobu cyklosměrovek se značkou ve tvaru „C“. Všeobecně se rozlišují trasy pro horská a silniční kola. Různá je i barva značek. Červeně jsou značeny dálkové cyklomagistrály, které tvoří základ sítě cyklotras na Slovensku. Modře, žlutě a zeleně jsou značeny regionální cyklotrasy.

²⁹ COT Business únor 2004

³⁰ www.putovanie.sk

³¹ www.putovanie.sk

³² COT Business září 2004

³³ Dle údajů Hepex, agentúry pre rozvoj cestovného ruchu, 4500 km dle údajů Slovenské asociace pro cestovní ruch.

Síť cyklotras na Slovensku spravuje občanské sdružení „Slovenský cykloklub“, který je členem Evropské cyklistické federace. Toto sdružení vydává cyklomapy, kterých je v současné době 9.

3.3.7.1 Mezinárodní cyklotrasy

- Dunajská cesta z Passau do Budapešti
- Moravsko – dunajská cesta
- Vajnorská cesta
- Karpatská cesta

3.3.7.2 Oblasti s největší hustotou cykloturistických tras³⁴

„Považie a Kysuce“ - v rámci projektu Phare Credo v roce 2000 Slovenský cykloklub (SCK) vyznačil 1000 km cyklotras. Vedou dolinou Váhu a Kysuce, stejně jako horskými hřebeny Javorníků, Strážovských vrchů, Súľovských skal, Kysucké vrchoviny a Kysuckých Beskyd. Hlavní část tvoří Kysucká a Vážska cyklomagistrála.

“Záhorie“ - v rámci projektu Phare CBC v roce 2000 SCK vyznačil 750 km cyklotras. Trasy vedou z větší části po rovinách Záhorské nížiny. Nejdelšími jsou Záhorská cyklomagistrála, Malokarpatská cyklomagistrála, cyklotrasa Okolo řeky Moravy a Kopaničiarská cyklomagistrála.

“Poľana“ - v oblasti zrealizoval SCK 320 km cyklotras, především pro horská kola, nejdelší je Okruh okolo Poľany a Rudohorská cyklomagistrála.

³⁴ Tyto oblasti jsou vyznačeny tak, jak to udělal Slovenský cykloklub(SCK) a zveřejnila SACR na svých internetových stránkách, poslední tři uvedené zmiňuje Hepex, agentúra pre rozvoj cestovného ruchu na svých internetových stránkách: www.travelguide.sk

„Vysoké Tatry“ - v oblasti bylo vyznačeno a povoleno 20 cyklotras dlouhých asi 200 km. Trasy jsou určeny převážně pro horská kola.

„Podunajsko“ - okolo řeky Dunaj bylo vyznačeno více než 200 km cyklotras, vedou po Dunajských hrázích a jsou určeny převážně pro silniční kola.

“Slovenské Rudohorie a Levočské vrchy“ - v oblasti bylo vyznačeno několik tras s délkou okolo 300 km a jsou určeny převážně pro horská kola. Některé prochází i okrajem Slovenského ráje.

„Okolie Prešova“ - na východním Slovensku vyznačila cyklistická skupina Kostitras cca. 250 km trasy Karpatské cyklistické cesty.

“Nízke Tatry“ - jih - pod Chopkom a v dolině Hroná je vyznačeno zhruba 100 km tras, které vedou podhůřím Nízkých Tater a jsou určeny především pro horská kola.

“Žilina – Rajec“ - v oblasti je vyznačeno 110 km tras, určených pro horská i silniční kola.

„Slovenský kras“ - v oblasti je vyznačeno 70 km tras v oblasti Gemerskej Hôrky a Plešivca. Trasy jsou sjízdné na obou typech kol a plánuje se rozšíření tras.

„Okolie Prievidze a Bojníc“ – v této oblasti je více než 400 km tras. Nejznámější je cyklomagistrála Bojnický okruh a přilehlé trasy, které jsou vhodné pro všechny typy kol.

„Okolie Ružomberoka“ – 250 km tras ve Velké Fatře, Chodských vrchách i Nízkých Tatrách. Nejznámější jsou cyklomagistrály směrem na Oravu a Donovaly. Jedná se většinou o horské trasy vhodné pro horská kola.

„Pieniny, Zamagurie, Poprad“ – 400 km tras a mezi ty nejlákavější patří ty v Pieninském národním parku a Spišská cyklomagistrála.

V předchozím textu je často zmiňován pojem „cyklomagistrála“. Jsou to dálkové trasy, které tvoří pátevní síť cyklotras na celém Slovensku. Celkový počet naplánovaných cyklomagistrál je 24.

3.3.7.3 „Bezhraničná rekreácia“³⁵

V rámci projektu „Bezhraničná rekreácia“, který je financován z fondů Evropské unie, vznikla spolupráce Slovenska s Maďarskem. Jedním z projektů je výše zmíněná cyklotrasa s vinnou tematikou. V rámci tohoto projektu vznikly i jiné cyklotrasy v oblasti jižního Slovenska.

- „Gemersko-malohontská cyklotrasa“
- „Historická cyklo-túra Lučenec – Divín“
- „Kúpeľná túra vo Veľkom Krtími“
- „Naprieč Cerovou vrchovinou“

3.3.7.4 Cyklotrasy na Liptov

Na „CD-ROMu Liptov Slovakia“ jsou zpracovány cyklotrasy na území Liptova, což je území, které odpovídá staršímu územnímu členění na tzv. župy, dle kterých byly vytvořeny již zmíněné turistické regiony. Můžeme se zde dozvědět o 12 trasách včetně jejich zachycení v mapě. Je zde rovněž poskytnuta informace o délce trasy, její převýšení a také povrch cesty. Navíc jsou také uvedeny kontakty na firmy poskytující zapůjčení kol a dalšího vybavení. Na

³⁵ www.recreation.sk

internetových stránkách propagujících stejnou oblast je dokonce vypsáno 38 tras včetně obrázku, který zobrazuje profil cesty³⁶.

3.3.8 Současné nabízené produkty cestovních kanceláří a cestovních agentur

Většina cestovních kanceláří a cestovních agentur na Slovensku je organizovaná ve „Slovenské asociácii cestovních kancelárií a cestovních agentur“ (SACKA, <http://www.sacka.sk>).

Patří sem 104 cestovních kanceláří a 34 cestovních agentur. Je možné mezi nimi vyhledávat podle toho, na jaký typ cestovního ruchu se specializují. Mezi těmi, které se věnují venkovské turistice je asi 23 cestovních kanceláří a 8 cestovních agentur.

³⁶ www.liptov.sk

4 Podnikání ve venkovském cestovním ruchu

Podnikat ve venkovském cestovním ruchu mohou nejenom pracovníci v zemědělství a majitelé farem, ale i lidé bydlící na venkově nebo vlastníci chalupu či zemědělskou usedlost určenou k rekreaci. Společným impulsem pro zahájení podnikání v této oblasti by měla být chuť rozšířit své aktivity s cílem zlepšení hospodářské činnosti nebo zhodnocení své nemovitosti. Hned na počátku je však nutné si uvědomit, že na svých aktivitách okamžitě nezbohatneme, ale výsledky našeho snažení se mohou ukázat až po určité době podnikání.

4.1 Základní podmínky pro zahájení podnikatelské činnosti

Pokud jsme se rozhodli i přes úvodní varování ve venkovském cestovním ruchu podnikat, připomeneme si společně nejdůležitější rozhodnutí a postupné kroky k zahájení naší podnikatelské činnosti.

4.1.1 Nezbytná rozhodnutí a kroky

Existují určitá pravidla nebo lépe kroky, které by měl absolvovat každý člověk, který se rozhodne soukromně podnikat.

4.1.1.1 První krok – rozhodnutí o podnikání

V případě, že se vydáte na cestu soukromého podnikatele je třeba důkladně zvážit všechny okolnosti, možnosti a vazby. Přitom je třeba mít na paměti, že:

- začít podnikat, znamená mít nejen podnikatelské zázemí, ale i podporu a pochopení rodiny, nejbližších;
- podnikání není nahodilá činnost, ale soustavná činnost prováděná samostatně podnikatelem pod vlastní jménem a na vlastní odpovědnost -

cílem podnikání je zisk. Ten však obvykle v prvních letech podnikání slouží k rozvoji firmy. Proto vás nesmí odradit, že okamžitě nezbohatnete.

4.1.1.2 Druhý krok – dobrý nápad = úspěch

Většina dobrých nápadů přinesla úspěch až po důkladném zvážení podmínek a faktorů souvisejících s jejich realizací. Důslednost a odpovědnost při zpracování podnikatelského záměru se vždy vyplatí. Konečně, kvalitní příprava a seriózní rozhodování patří k podnikatelské etice.

4.1.1.3 Třetí krok – znalosti a informace

Každý podnikatel, a tím spíše začínající podnikatel by měl znát:

- nezbytné právní normy;
- programy finančních výpomocí a podpor malému a střednímu podnikání a podmínky účasti v těchto programech;
- systém služeb pro podnikatele (informační služby, poradenské a vzdělávací služby).

Poznání odstraňuje překážky, pomáhá překonávat strach, upevňuje zdravé sebevědomí. Znalost dané problematiky vás předem zvýhodňuje a zároveň posiluje vaše postavení.

4.1.1.4 Čtvrtý krok – založení živnosti

Pro provozování živnosti platí všeobecně tyto podmínky:

- dosažení věku 18 let;
- způsobilost k právním úkonům;
- bezúhonnost ve vztahu k předmětu podnikání;

- skutečnost, že fyzická osoba, pokud na území České republiky podniká nebo podnikala nemá nedoplatky z tohoto podnikání (daňové dluhy), nemá nedoplatky na platbách pojistného za sociální zabezpečení a příspěvku na státní politiku zaměstnanosti a nemá nedoplatky na pojistném na veřejném zdravotním pojištění.

Živnost volná: ohlášení a registrace na živnostenském úřadě příslušném podle místa sídla podnikatele nebo podle místa podnikání. Odborná způsobilost se neprokazuje.

Živnosti řemeslné a vázané: ohlášení a registrace na živnostenském úřadě příslušném podle místa sídla podnikatele nebo podle místa podnikání. Prokazuje se odborná způsobilost.

Živnost koncesovaná: registrace na živnostenském úřadě a udělení koncese živnostenským úřadem podle místa sídla podnikatele nebo podle místa podnikání. Prokazuje se odborná způsobilost.

4.1.2 Založení a provozování firmy

Měli byste zvážit, zda chcete podnikat samostatně nebo se společníky. Jako samostatní podnikatele budete na všechno sami, s případnými partnery můžete být silnější kapitálově a i odborně. Navíc se můžete s případnými partnery podělit o starosti a odpovědnost.

Jako živnostníci (fyzické osoby samostatně podnikající podle Živnostenského zákona) budete mít jednodušší postup při zakládání firmy. Založení obchodní společnosti (fyzické a právnické osoby podnikající podle Obchodního zákoníku) je dražší a náročnější. Má však i své výhody. Právní forma má vliv např. na výši daňového zatížení (veřejná obchodní společnost), na ručení za výsledek hospodaření (společnost s ručením omezeným) a na spoluúčast při řízení firmy a dělení zisku.

Podle Živnostenského zákona lze s podnikáním začít většinou bezprostředně po ohlášení a registraci na živnostenském úřadě (u koncesovaných živností od udělení koncese). Obchodní zákoník je přísnější – firma vzniká dnem, ke kterému byla zapsána do Obchodního rejstříku. Pouhá registrace na obchodním soudu nestačí.

4.1.3 Výběr pracovníků

I když ve venkovské turistice a agroturistice půjde převážně o drobné podnikatele –živnostníky, resp. o tzv. samozaměstnání se, mohou existovat provozy a činnosti, kde se bez zaměstnanců neobejdete.

Role zaměstnavatele není vůbec jednoduchá. Po právní stránce řeší vztahy zaměstnavatele versus zaměstnance zákoník práce. S osobou, kterou zaměstnáváte musíte mít uzavřenou písemnou pracovní smlouvu. V tom je zákon nekompromisní. Tato přísnost však není až tak tvrdá, uvědomíme-li si, že od samého začátku stanovuje podmínky tohoto vztahu, které zavazují zaměstnance, tak vás, resp. ochraňují zaměstnance i vás, v případě kolizí nebo jiných nedorozumění. Současně jde i o jistý etický vztah – co je dohodnuto, platí!

4.1.4 Jak si počínat při případné koupi pozemku nebo nemovitosti

Rozvoj venkovské turistiky a agroturistiky má v Čechách a na Moravě velmi dobré zázemí zejména ve vhodných nemovitostech. Předpokládá se proto, že do tohoto druhu podnikání budou vstupovat především majitelé nemovitostí a pozemků. Není však vyloučeno, že podnikat budou chtít i ti, kteří takové zázemí nemají, ale mají peníze na zakoupení pozemků a nemovitostí. Nesmíme opomíjet i tu eventualitu, že místní úspěšní podnikatelé budou své aktivity dále rozšiřovat a neúspěšní se budou se svým neúspěchem vyrovnávat (třeba právě prodejem své nemovitosti či pozemku). Tržní podmínky jsou možná kruté, ale

nejsou nečestné a zejména nemají být neetické. Čestnost, chytrost a podnikavost se nevyklučují, navíc serióznost k podnikání patří, a to i v případě selhání podnikatelského projektu.

Existuje určité desatero rad pro výběr nemovitostí doporučené ve studii „Využití a zhodnocení nemovitostí v cestovním ruchu“, kterou zpracoval tým pracovníků VŠE Praha a realitní kanceláře ROYAL, a.s. Jsou to fundované a moudré rady. Zde jsou k dispozici:³⁷

- Nikdy neděláme unáhlená rozhodnutí, nekupujeme „housku na krámě“.
- O posouzení stavu nemovitosti vždy požádáme odborníka.
- Před uzavřením jakékoliv smlouvy si necháme předložit veškeré doklady o vlastnictví (nejlépe za přítomnosti právního zástupce).
- Pokud nám není účel a budoucí využití nemovitosti zcela jasný, neuzavíráme kupní smlouvu.
- Pokud pro zamýšlenou výstavbu či zásadnější rekonstrukci nemáme územní rozhodnutí, neuzavíráme kupní smlouvu!
- Prostředky na nákup nemovitosti by měly být vázány na depozitním účtu a vyplaceny prodávajícímu až po zápisu podepsané kupní smlouvy do katastru nemovitostí.
- Nezapomeňme, že vlastnictvím nemovitostí na nás přechází spousta povinností (např. revize, poplatky, daně, pojištění apod.).

³⁷ Využití a zhodnocení nemovitostí v cestovním ruchu, Ministerstvo hospodářství České republiky, Praha 1994, str. 23

- Opravy, údržbu i rekonstrukci svěříme odborníkům k tomu způsobilým s patřičnými vyjádřeními příslušných úřadů.
- Pokud se nemovitost rozhodneme prodat, zajistíme si všechny potřebné podklady a upozorníme kupujícího na všechny vady, břemena či jiné specifické vlastnosti stavby. Dobré je kupujícímu předložit znalecký posudek vypracovaný soudním znalcem.
- Stanovení tržní ceny nebo prodej nemovitosti svěříme realitní kanceláři, kterou známe, nebo která nám byla v našem regionu doporučena jako kvalitní.

4.1.5 Územně plánovací dokumentace

Lehce se dotkneme územního plánování, které úzce souvisí se stavebním zákonem, tedy povolením ke stavbě. Územní plán totiž vymezuje hospodářské využití jednotlivých katastrů, resp. stanovuje bariéry pro rizika nesprávných rozhodnutí s nezvratnými důsledky pro krajinu. Ostatně celá problematika, kterou si hodláme objasnit, navazuje na předchozí kapitolu o nemovitostech.

Při rozhodování o jakékoliv podnikatelské aktivitě, a v cestovním ruchu na venkově a v zemědělských oblastech to platí obzvláště, je důležité seznámit se s dlouhodobými plány rozvoje daného území. Jednak vám to umožní jednat strategicky (v souladu s koncepcí využití daného území, tedy i s územním plánem), jednak (v případě, že koncepce neexistuje anebo je mlhavá) vyvíjet tlak na formování vašeho nejbližšího okolí podle vašich představ a potřeb vaší podnikatelské aktivity. Nejde totiž jen o vaše investiční záměry, ale především o realizaci řady podmiňujících akcí souvisejících například s úpravou příjezdových komunikací v majetku obce, dopravním a propagačním značením, čističkami odpadních vod, veřejným osvětlením, zřizováním a údržbou turistických stezek a koneckonců pořádkem v obci. Vyplatí se proto určitá

součinnost s obecním zastupitelstvem, aby váš oprávněný tlak na rozvoj těchto veřejných služeb ve prospěch cestovního ruchu nenarazil na obecné nepochopení, resp. nebyl považován pouze za váš partikulární zájem.

4.2 Podnikatelský projekt a jeho sestavení

Nadšení a elán patří k podnikání. Jsou nejen přínosem, ale i určitou zárukou, že budete vydělávat. Počáteční úspěch však přesto může končit fiaskem, jestliže veškerou pozornost zaměříte na svůj výrobek nebo službu, a jen málo se budete věnovat situaci na trhu. Proto si musíte úplně na samém začátku podnikání položit minimálně dvě otázky:

- Existuje pro můj výrobek nebo službu odbyt na trhu ?
- Budu skutečně s to dosáhnout zisku ?

Odpovědi vám poskytnou podnikatelský záměr. A je úplně jedno rozhodnete-li se pro podnikání ve venkovské turistice anebo pro podnikání v průmyslovém nebo jiném odvětví. Pravidla jsou stejná. Efektivnost podnikání je třeba spočítat. Navíc si vyhotovíte dokument, potřebný pro případná jednání s finančními institucemi. Žádná banka neposkytne úvěr na „dobrý nápad“, není-li přetřansformován do podnikatelského projektu. Podobně se však chovají i ostatní instituce a úřady poskytující různé dotační tituly na rozvoj podnikání.

Takže co je obsahem podnikatelského projektu (záměru)?

A) Předmět podnikání

Jde o definici podnikatelské činnosti, tedy o podrobný popis služby nebo výrobku.

B) Trh

Zde musíte hledat odpovědi na otázky:

- Jaká bude moje klientela?
- Jaká je poptávka a jak silná je konkurence?
- Jakou část trhu zaberu?
- Jdu na nový trh, nebo jen vyplním neuspokojenou poptávku?
- V čem jsem lepší než konkurence?
- Jaké jsou moje silné a slabé stránky?
- Čím mohu přilákat klientelu?
- Jakou reklamu udělám pro svoje podnikání?

Jde o důležitou část podnikatelské přípravy, ve které si mapujete nejen své schopnosti a dovednosti, ale také místní trh a jeho možnosti. Je to určitá projekce vaší podnikatelské aktivity.

C) Počáteční kapitál

Musíte mít zcela konkrétní představu o sumě peněz, kterou potřebujete k zakoupení zařízení (strojů, nástrojů, nářadí, nábytku, dalšího vybavení apod.) a provozních prostor nebo budov. V případě pronájmu, pak o ceně nájemného nebo leasingu. Počáteční kapitál by měl obsahovat i náklady na zřízení firmy, a to i včetně poplatků odborným poradcům (např. zpracování podnikatelského záměru poradenskou firmou apod.).

D) Vlastní nebo provozní kapitál

Musíte počítat s tím, že budete vydávat peníze dříve než nějaké získáte. Délka tohoto „finančně hluchého období“ závisí na druhu podnikání a je třeba ho brát v úvahu při stanovování a opatřování počátečního kapitálu.

E) Příjmy a výdaje

Dalším krokem je vyčíslení předpokládaných měsíčních příjmů a výdajů. Příjmy jsou jasné – je to cena vašich výrobků nebo služeb. Výdaje by měly zahrnovat minimálně nájemné (nejste-li ve vlastním objektu), nákup materiálu, poplatky za energii, za telefon, fax a internet, podnikatelské pojištění, reklamu, splátky úvěru (začínáte-li s kapitálovou půjčkou). Zaměstnáte-li někoho, potom do výdajů započítáte jeho mzdu a všechny náklady související (zdravotní a důchodové pojištění apod.)

F) Cena

Bez ceny, kterou budete požadovat za svůj výrobek nebo službu, by byl plán příjmů a výdajů neúplný. Zvolená cena musí pokrýt všechny náklady včetně vaší měsíční mzdy. Rozdíl mezi cenou a celkovými náklady je zisk, jehož část se pak zdaňuje. Cílem vašeho snažení je dosažení zisku. To vám má právě umožnit cena, která plní ještě další úkoly. Musí obstát v konkurenci a být zajímavá pro zákazníky. Stanovení optimální ceny, která umožní jak rozvoj firmy, tak přivábí zákazníky, patří mezi nejnáročnější úkoly, které podnikatel řeší.

4.2.1 Podnikatelský projekt (záměr)

V úvodu subkapitoly 4.2 bylo naznačeno jakými směry se má ubírat uvažování podnikatele při sestavování podnikatelského projektu. Základem by měla být marketingová studie trhu, na kterém bude podnikatelská aktivita realizována. Ve venkovské turistice jde o tento postup:

A) Analýza současného stavu

Kapacity a jejich charakteristika:

- charakteristika předmětu podnikání;
- popis podnikatelského objektu;
- možnosti pro základní služby cestovního ruchu (ubytování, stravování apod.);
- geografické umístění;
- velikost konkurence;
- ostatní souvislosti s cestovním ruchem.

Zhodnocení:

- silné a slabé stránky, příležitosti a ohrožení;
- co chybí;
- co je třeba udělat.

Omezení z hlediska technicko-správního:

- zhodnocení občanské vybavenosti;
- komunikační spojení (doprava, stanice pohonných hmot apod.);
- přístupové komunikace – jejich stav v létě a v zimě;
- stav inženýrských sítí (vodovod, kanalizace, plynovod apod.);
- majetkové poměry podnikatele k objektu a pozemku.

Zhodnocení:

- silné a slabé stránky, příležitosti a ohrožení;
- co chybí;
- co je třeba udělat.

Pracovní síly:

- délka turistické sezóny;
- charakter podnikatelských aktivit;
- charakter podnikání (fyzická nebo právnická osoba);
- kdo je k dispozici (majitel, členové rodiny apod.)
- je třeba najmout pracovní síly?

Zhodnocení:

- silné a slabé stránky, příležitosti a ohrožení;
- co chybí;
- co je třeba udělat.

B) Charakteristika dané oblasti

Geografická poloha

- zeměpisné údaje;
- nadmořská výška;
- klimatické podmínky.

Zhodnocení:

- zda jde o podmínky příznivé pro rozvoj cestovního ruchu.

C) Možnosti pro cestovní ruch

Vyhodnocení možností a příležitostí pro doprovodné programy (krajina, pamětihodnosti, hrady a zámky, historické památky, technické památky, kulturní instituce, sportovní vyžití, volno časové aktivity apod. – v okolí zhruba do 10 km).

Zhodnocení:

- silné a slabé stránky, příležitosti a ohrožení;
- co chybí;
- co je třeba udělat.

D) SWOT – vyhodnocení pro stanovení cíle podnikání

- Silné stránky (uvést všechny klady).
- Slabé stránky (uvést všechny zápory).
- Příležitosti (co podnikatelská aktivita vyřeší, umožní, jaké příležitosti dává).
- Ohrožení (co nelze podcenit, resp. přecenit).

E) Cíl

- Jaké služby cestovního ruchu budeme poskytovat.
- Co je třeba pro to udělat (etapy, kapacita činností apod.).

- Vytvořit ucelený produkt a nabízet ho komplexně, tj. včetně doprovodných programů.

Vlastní podnikatelský projekt je výsledkem marketingové studie. SWOT analýza nám vlastně naznačí nebo řekne, zda je podnikatelský záměr životaschopný. Pokud ano, pak následují tyto kroky:

A) Co udělat:

Stanovit základní investiční záměry ve vztahu k předpokládanému rozsahu poskytovaných služeb.

B) Proč:

Hlavní důvody (vycházejí ze SWOT analýzy - silné stránky, příležitosti).

C) Kde, s kým a kdy:

Podnikatelský objekt a nejbližší okolí.

Spolupracovníci (např. rodina, další podnikatelé apod.)

Spolupráce s obcí (infrastruktura).

Termín zahájení podnikání.

D) Propagace a obchodní politika:

Cílová klientela:

- definovat si klientelu (např. rodiny s dětmi, senioři apod.).

Formy propagace:

- koho kontaktovat (např. turistická informační střediska, cestovní kanceláře apod.);

- do jakých svazů či sdružení cestovního ruchu se zapojit;
- jakou informační technologii a techniku volit (propagační materiály, inzerci, internet apod.).

Cenová politika:

- stanovení ceny nabízených služeb;
- práce s cenou.

Práce s cenou je nesmírně důležitá záležitost. Správná cena nabízeného produktu:

- musí pokrýt náklady podnikatele (fixní a variabilní) včetně zisku;
- musí ji akceptovat zákazník;
- musí být konkurence schopná.

Platí totiž, že:

- bez pokrytí nákladů je ohrožena existence podnikatele;
- bez orientace na poptávku nebude produkt prodáván;
- bez orientace na konkurenci nebude produkt konkurenceschopný.

Při stanovování ceny nesmí podnikatel nikdy zapomenout jednak na ohodnocení vlastní pracovní síly (mzdu), jednak na hodnotu opotřebení ubytovacího či stravovacího zařízení a jeho vybavení, včetně opotřebení dalších zařízení sloužících volno časovým aktivitám klientů (amortizace, odpisy).

4.3 Ekonomické přínosy a rizika podnikání ve venkovském cestovním ruchu

Venkovský cestovní ruch představuje produkt cestovního ruchu, který má své zázemí na venkově, mimo velká turistická centra. Typickými projevy venkovského cestovního ruchu jsou:

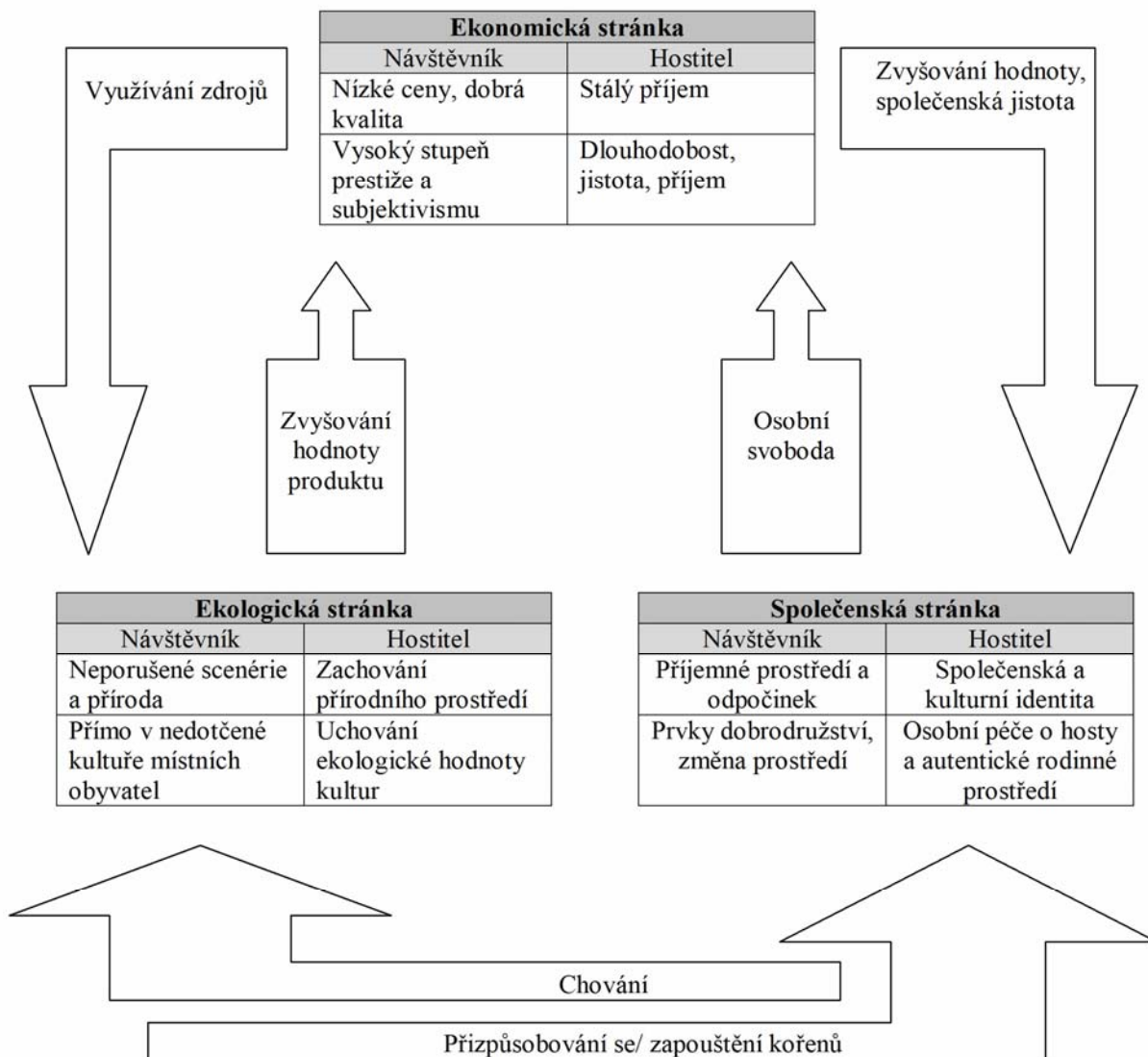
- ohleduplný vztah k přírodě a ke krajině (krajina je turistickou atraktivitou, o kterou se pečuje a je dále zvelebována);
- decentralizace ubytování s omezenou ubytovací kapacitou, což umožňuje rozmělnit četnost turistů, a tak eliminovat negativní dopady „organizovaného cestovního ruchu“ (ohromné soustředění lidí v turistických centrech, devastace krajiny po dobu turistické sezóny ap.);
- komorní, téměř rodinné prostředí;
- pochopení pro individuální aktivity návštěvníků a turistů;
- zázemí zejména v horských a podhorských oblastech, kde v symbióze se zemědělstvím představuje i originální nabídku služeb cestovního ruchu, včetně poskytování čerstvých produktů z hospodářství ubytovatelů (v řadě případů i ekologických potravin) hostům.

Tyto základní atributy samy o sobě napovídají, že ve výsledné nabídce produktu venkovského cestovního ruchu se prolínají ekonomický, sociální a ekologický rozměr. Náplní ekonomického rozměru je udržitelný hospodářský rozvoj spojený s rostoucími příjmy obyvatel. Sociální rozměr obsahuje potřebu důstojného života a rozvoje lidské společnosti, zdraví, vzdělání, sociálního uznání, spravedlnosti, soudržnosti a rozvoje kultury. Ekologický rozměr představuje nutnost zachovat dlouhodobě na přijatelné úrovni statky a služby, které lidské společnosti poskytuje příroda. K lepšímu pochopení problematiky

poslouží následující schéma jednotlivých stránek venkovského cestovního ruchu ve vztazích návštěvník – hostitel:

Schéma č. 1

Udržitelný rozvoj venkovského cestovního ruchu



Na produktu venkovského cestovního ruchu je tedy nejlépe vidět souvztažnosti jednotlivých prvků udržitelného rozvoje cestovního ruchu. Návštěvník i hostitel se navzájem obohacují o ekonomické, společenské a ekologické hodnoty, aniž

by ztráceli vlastní identitu. Zároveň v nich probíhá i určitý vnitřní výchovný proces vštěpování úcty k ochraně životního prostředí, bez jehož trvalé kvality by prostě produkt venkovského cestovního ruchu neexistoval, nebo možná ano, ale v pseudopodobě, která by nabízený produkt zcela jistě diskriminovala v konkurenci na trhu cestovního ruchu.

4.3.1 Ekonomické přínosy podnikání ve venkovském cestovním ruchu

Přínosy venkovského cestovního ruchu mají poměrně široký záběr. Samozřejmě na prvním místě je hledisko ekonomické, ale nelze opomíjet i pozitivní dopady společenské a kulturní a zejména pak regionální rozměr problematiky. K dispozici jsou zatím především zahraniční zkušenosti, popsané např. ve studii OECD z roku 1994 „Tourism Strategies and Rural Development“. Z této studie, která hodnotí zhruba čtyřicetileté období rozvoje cestovního ruchu ve venkovských oblastech zemí OECD (venkov představuje cca 75% území členských zemí OECD), vyplývá, že venkovský cestovní ruch umožňuje:

- udržet pracovní místa
- vytvářet nová pracovní místa
- rozmanitost pracovních příležitostí
- souběh několika činností
- zachování služeb
- podporu zemědělských hospodářství (rodinných farem)
- podporu lesního hospodářství
- ochranu a tvorbu krajiny

- rozvoj menších obcí
- rozvoj umění a řemesel
- zajištění kulturního vyžití
- ochranu přírody
- záchranu historických staveb a území
- zlepšovat životní prostředí
- rozvoj rybářských obcí
- přirozené uplatnění žen
- průnik nových myšlenek a iniciativ do venkovské společnosti.

Pro podnikatele jsou pochopitelně nejzajímavější přínosy ekonomické v podobě příjmů z podnikání a zhodnocení vlastní nemovitosti. Ale ani ty ostatní nejsou zanedbatelné. Rozvoj obce, tvorba pracovních příležitosti zejména pro ženy, údržba potřebné infrastruktury (včetně infrastruktury cestovního ruchu), zajištění kulturního vyžití, rozvoj společenského a spolkového života, využívání kulturního a historického dědictví v doprovodných programech apod.

4.3.2 Rizika podnikání ve venkovském cestovním ruchu

Cestovní ruch se může stát obětí vlastního úspěchu pokud se nerozvíjí udržitelným způsobem. Biologická rozmanitost, funkce ekosystémů, přírodní zdroje a neobnovitelné kulturní dědictví či dokonce fungování městských oblastí může být ohroženo nekontrolovatelným rozvojem cestovního ruchu. Hospodářská, sociální a ekologická udržitelnost jsou klíčovými faktory pro konkurenceschopnost turistických destinací a dobré životní podmínky jejich obyvatel, jakož i pro vytváření pracovních příležitostí a ochranu přírodních a

kulturních atraktivit. Pro nabídku produktů venkovského cestovního ruchu toto varování platí stonásobně a to hlavně z hlediska zachování kultury krajiny, přírodního a životního prostředí a zejména kulturního a historického dědictví.

Přecenění únosné kapacity dané lokality návštěvníky a turisty nezpůsobují obvykle sami podnikatelé v cestovním ruchu, ale především zastupitelstva obcí a měst, která považují přínosy z cestovního ruchu pouze za vítaný zdroj příjmů obecní nebo městské pokladny, aniž by věnovala stejně důležitou pozornost tvorbě a udržování potřebné infrastruktury cestovního ruchu.

Čeho by se měl podnikatel ve venkovském cestovním ruchu vyvarovat – kde lze spatřovat rizika? Řada problémů úzce souvisí s problematikou psychologickou a etickou. Podnikatel by měl především dobře odhadnout vlastní možnosti v uspokojování své inzerované nabídky služeb ve vztahu k cílové klientele. Zásadně platí:

- neslibujte služby, které nebudete moci zajistit vlastními silami anebo zprostředkovaně,
- vyvarujte se nadstandardních akcí, které by vás stály mnoho sil, či zbytečného podbízení se hostům,
- plňte své závazky v dohodnuté kvalitě nabídky služeb,
- informujte pravdivě o kapacitě svého objektu a o infrastruktuře území (lokality), kde podnikáte (doprava vlakem nebo autobusem, stav dopravních komunikací pro automobilisty, ostatní občanská vybavenost a její dostupnost apod.).

Podají-li se pak podnikateli občas něco výjimečného, zvyšuje to prestiž firmy a zákazníka utvrzuje o její serióznosti. Nekvalitní služby a zbytečné velikášství

v nabídce služeb nepodložené skutečnou realitou, produkt znehodnocují anebo přímo zabijí.

Venkovský cestovní ruch je přímo závislý na stavu a kvalitě krajiny a okolní přírody. Infrastruktura cestovního ruchu a občanská vybavenost lokality hraje rovněž důležitou roli v nabídce produktů. Genius loci daného území v podobě udržovaných památných a historických objektů také nelze zanedbávat. Vše totiž souvisí s doprovodnými programy venkovského cestovního ruchu.

Úspěšný podnikatel ve venkovském cestovním ruchu může být skvělým partnerem místních zastupitelských orgánů při řešení rozvojových aktivit daného území. Žádný starosta si obvykle nedovolí ztratit daňového poplatníka, pokud ten skýtá záruku ekonomického oživení území obce. Autorita podnikatele (pokud sám není megaloman, což většinou nebývá) může zabránit rizikům vyplývajícím z podcenění místních potřeb rozvoje cestovního ruchu, resp. trvalého rozvoje cestovního ruchu.

O jaká rizika se vlastně jedná? Mají různou podobu, např.:

- znečištění vody plynoucí ze špatně řízeného hospodaření s kanalizačními vodami a s pevnými odpady z ubytovacích zařízení a jejich vybavenosti. Mezi znečištění vody řadíme v podmínkách České republiky zejména znečištění řek vyústěním kanalizačních stok,
- znečištění vzduchu plynoucí z nadměrného využívání automobilů turisty,
- zvýšená úroveň hlukového pozadí plynoucí z hlučných turistických aktivit a také z automobilů turistů,
- automobilová doprava a chodci vytvářející dopravní zácpy u vyhledávaných zajímavostí a v místech soustředěného cestovního ruchu,

- neatraktivní krajina (vizuální znečistění), která má původ v mnoha faktorech: špatně naplánované projekty vybavenosti, zakrývající výhled do krajiny, architektonicky nezdařilé umístění turistických zařízení a jejich vybavenosti do krajiny, používání velkých a nevkusných reklamních poutačů apod.,
- znečistění krajiny turisty a vandalismus - ztráta historických a kulturních hodnot, grafity,
- ekologické rozvrácení přírodních oblastí a rušení života v přírodě turisty,
- poškozování architektonických a historických památek,
- změna chování divokých zvířat vlivem zvyšujícího se počtu návštěvníků a turistů,
- destrukce vegetace,
- narušování života v přírodě v hlavní turistické sezóně,
- neregulovaný lov zvěře a rybaření (je v přímém střetu s přírodními predátory a vede k nerovnováze v přírodě).

K zabránění, resp. k minimalizaci těchto negativních vlivů mohou napomoci např. tato opatření:

- rozvoj vhodně navržených funkčních systémů zásobování vodou, elektrické energie, plynu, odpadového hospodářství a kanalizace pro zařízení cestovního ruchu a jejich vybavenost,
- rozvoj komunikačních a ostatních dopravních systémů s důrazem na využívání neznečisťujících druhů hromadné dopravy - např. ekobusy,

kteřé mohou být využívány v chráněných krajinných oblastech a národních parcích a na turisticky exponovaných místech,

- žádat environmentálně udržitelné využívání území a plánování sídelních míst, zónové regulace, rozvoje norem a architektonického desingu v turistických oblastech,
- citlivě řídit návštěvnost v turisticky atraktivních místech, v citlivých sídlech by měl být počet návštěvníků řízen podle potřeby anebo zcela zakázán v určitých hodinách, resp. i někdy po celý rok (s ohledem na vzácnost a citlivost objektu),
- pro některá atraktivní místa a sídla, kam je omezen nebo i zakázán přístup návštěvníků, lze postavit a využít repliky pro návštěvníky,
- v přírodních oblastech zakázat návštěvníkům trhat květiny a dřeviny nebo sbírání vzácných druhů flory a fauny a kontrolovat narušení života v přírodě. Lov zvěře a rybaření by měly být povoleny za přísně stanovených a hlavně kontrolovatelných podmínek s cílem zachovat jejich rovnováhu v přírodě.

Pro potlačování negativních vlivů je důležité jednak kontrolovat přijatá opatření a jednak také vysvětlovat návštěvníkům a turistům, proč jsou tato opatření zaváděna. Jestliže bude osvěta pochopena, návštěvníci a turisté zůstanou oblastí věrni. Součástí osvěty jsou i informace z monitoringu návštěvnosti a sankce za porušení podmínek regulace pro ty, kteří se dopustí vážných přestupků.

4.4 Kvalita poskytovaných služeb v cestovním ruchu

Světová organizace cestovního ruchu (UNWTO) uvedla, že kvalita v cestovním ruchu představuje “uspokojení všech legitimních požadavků a očekávání klienta v rámci akceptované ceny, zahrnujících určující kvalitativní faktory jako je

bezpečnost, hygiena, dosažitelnost služeb cestovního ruchu, harmonii s lidským a přírodním prostředím”.³⁸

Z této **definice kvality** v cestovním ruchu vyplývá následující:

- nesmí obsahovat žádná negativa pro klienta, resp. co bylo slíbeno, musí být splněno;
- dosažení určité kvality není spojeno s dalšími výdaji, což znamená, že stanovená úroveň ceny nemůže kalkulovat s jejím dalším neopodstatněným růstem;
- vysoká úroveň služeb je vítána, avšak služby nebo produkt, který je nabízen v určité ceně, nemůže značně převyšovat klientovo očekávání;
- kvality může být dosaženo u každého podnikatelského subjektu (tedy i ve venkovském cestovním ruchu);
- kvality v cestovním ruchu (zejména venkovském) nemůže být dosaženo izolovaně od lidského a přírodního prostředí;
- kvalita v cestovním ruchu (zejména venkovském) by měla opakovaně podněcovat návštěvníky k zajištění udržitelnosti produktů cestovního ruchu.

Dá se říci, že kvalita v cestovním ruchu představuje “kvalitu života” během přechodného pobytu turistů mimo jejich místo trvalého bydliště.

38 Vencovská, Taťána: GASTRONOMIE, HOTELNICTVÍ A TURISMUS - Vývoj kvalifikačních požadavků ve skupinách příbuzných povolání, Národní ústav odborného vzdělávání, Praha 2005

Kvalita a bezpečnost produktů cestovního ruchu je v jednotlivých zemích různá v důsledku odlišných legislativních norem používaných v těchto zemích. Tyto rozdíly mohou působit četné problémy a rozčarování u účastníků cestovního ruchu, kteří pocházejí ze zemí, kde platí přísnější kvalitativní a bezpečnostní normy. Je proto nutné, aby existovaly minimální, mezinárodně srovnatelné standardy produktů cestovního ruchu a spotřebitel věděl, co může očekávat. Pro podnikatele v cestovním ruchu (i venkovském) jsou tyto normy pak návodem, jak má vybavit svoji provozovnu, aby splňovala minimální standardy kvality. Tyto standardy je možné vytvořit pomocí normalizace služeb cestovního ruchu (zejména základních).

Kvalita poskytovaných služeb v cestovním ruchu vytváří vhodné prostředí pro jeho další rozvoj. Investování do kvality je důležité a záslužné, i když tato snaha není automaticky odměněna růstem v počtech návštěvníků a turistů. Podnikatelé, kteří investují do zlepšování kvality jsou též zainteresováni na přínosech z této činnosti. Naplnění tohoto cíle však vyžaduje komunikaci s potenciálními turisty.

Řada tržních trendů vyvolává nutnost tvorby kvalitativních faktorů, které jsou stále důležitějšími při ovlivňování volby turistů. Tyto trendy zahrnují:

- růst spojený s „kvalitativními hodnotami“ života. Dnešní turisté vyhledávají a chrání kvalitativní hodnoty života (otázky péče o životní prostředí, o památky apod.). Tento pohled ovlivňuje jejich výběr prázdninových destinací, pomáhá konsolidovat a prověřovat tyto hodnoty. Tento trend je jedním z nejdůležitějších z pohledu rozvoje venkovského cestovního ruchu, zejména z pohledu jeho udržitelnosti.
- zrání požadavků turistů. Zkušení turisté porovnávají destinace a rozlišují jejich kvalitu.

- nárůst trhu seniorů, kteří opakují své cesty motivované určitým zájmem a kteří jsou zvláště citliví na kvalitu.
- nové požadavky turistů z Asie, kteří jsou zvyklí na vysokou úroveň kvality služeb a očekávají totéž při svých cestách do Evropy.
- rostoucí počet nových destinací cestovního ruchu, kdy kvalita se stává významným nástrojem konkurenceschopnosti s již zavedenými destinacemi.

4.4.1 Kategorizace a klasifikace ubytovacích zařízení v České republice

Kategorizace a klasifikace ubytovacích zařízení není v České republice žádnou novinkou. Pravidla pro vybavování ubytovacích zařízení a poskytování ubytovacích služeb se vyvíjela a reagovala vždy na vývoj v zahraničí. Po zrušení závazné klasifikace formou tzv. oborových norem ubytovacích zařízení v České republice a následné nejistotě týkající se srovnatelnosti kvality vybavení a poskytovaných služeb v těchto zařízeních, a to jak pro podnikatele, tak i zákazníky, došlo ke zlepšení stavu novelou zákona č. 50/1976 Sb. ve znění zák.č. 83/1998 Sb., o územním plánování a stavebním řádu (stavební zákon), zejména z pohledu jeho prováděcí vyhlášky č. 137/1998 Sb., o obecných technických požadavcích na výstavbu. Uvedená vyhláška definuje (§3) stavbu ubytovacího zařízení jako stavbu nebo její část, kde je veřejnosti poskytováno přechodné ubytování a služby s tím spojené; ubytovacím zařízením není bytový a rodinný dům a stavba pro individuální rekreaci; ubytovací zařízení se zařazují podle druhů do kategorií a podle požadavku na plochy a vybavení do tříd, které se označují hvězdičkami. Vyhláška dále definuje nejčastěji se vyskytující kategorie ubytovacích zařízení jako je hotel, hotel garni, motel, penzion, včetně zařazování do tříd a dále výčtem kategorií "ostatní ubytovací zařízení" (turistické ubytovny, kempy, skupiny chat, popřípadě kulturní nebo památkové

objekty využívané pro přechodné ubytování). § 53 (stavby ubytovacích zařízení) vyhlášky č. 137/1998 Sb. pak řeší základní technické požadavky na uvedené stavby, mj. i plošný standard pro pokoje dle jednotlivých tříd ubytovacího zařízení.

Novela živnostenského zákona (zákon č. 356/1999 Sb.), účinná od 1. 3. 2000 opětovně zavedla pro provozovatele ubytovacích zařízení povinnost zařadit ubytovací zařízení poskytující přechodné ubytování do příslušné kategorie a třídy (§ 17 odst. 8 písm. c/). Vysvětlující odvolávka pod čarou na vyhl.č. 137/1998 Sb. je zde proto, že uvedený předpis definuje v § 3 písm. g/ pojmy ubytovací zařízení, kategorie a třída, pouze však z pohledu prováděcího předpisu ke stavebnímu zákonu mající na zřeteli obecné technické požadavky na výstavbu. Proto zde uváděné údaje jsou pouze technického charakteru, včetně požadavků na plochy ubytovacích zařízení v členění dle hvězdiček. Další zpřesnění, které se dotýká obecných technických požadavků na výstavbu hotelů z pohledu tělesně postižených souvisí s vyhl.č. 369/2001 Sb., kterou se stanoví obecné technické požadavky zabezpečující užívání staveb osobami s omezenou schopností pohybu a orientace.

Uvedené členění v žádném případě však není postačující pro zařazení ubytovacího zařízení do příslušné třídy, neboť uvedené právní předpisy stanovují stavebně-technické a plošné požadavky na výstavbu ubytovacích zařízení. Proto byla vytvořena profesními svazy ve spolupráci s Ministerstvem pro místní rozvoj ČR a s Českou centrálou cestovního ruchu „Oficiální jednotná klasifikace ubytovacích zařízení České republiky kategorie hotel, hotel garni, penzion a motel“ pro období let 2006-2009. Uvedená klasifikace má za cíl zlepšit orientaci spotřebitelů – zákazníků ubytovacích zařízení ve vztahu k vybavení a rozsahu poskytovaných služeb. Umožňuje též lepší orientaci v dané

oblasti pro cestovní kanceláře a cestovní agentury, které zprostředkovávají ubytovací služby.³⁹

Obdobný systém klasifikace byl vytvořen za pomoci Ministerstva pro místní rozvoj ČR a České centrály cestovního ruchu a je aplikován u kempů a chatových osad, turistických ubytoven a ubytování v soukromí pod gescí Živnostenského společenstva kempy, chatové osady, Klubu českých turistů, Svazu venkovské turistiky. Klasifikace ubytování v soukromí je uvedena v příloze č. 1.

Je samozřejmé, že aplikovaná doporučení mají pouze doporučující charakter a nejsou tudíž závazná a vymahatelná ze strany státních orgánů. Na druhé straně však ta ubytovací zařízení, která se rozhodnou být certifikována dle oficiální, byť doporučené klasifikace, mají výhodu při jednání se svými obchodními partnery, cestovními kanceláři a dále pouze tato zařízení jsou propagována ze strany České centrály cestovního ruchu, neboť u nich je jistá určitá záruka kvality poskytovaných služeb a vybavení. Certifikaci provádějí příslušné profesní svazy.

Základní údaje o aplikaci a obsahu doporučených standardů pro všechny kategorie turistického ubytování lze nalézt na webových stránkách České centrály cestovního ruchu – Czech Tourism (<http://www.czechtourism.cz/?show=002027>).

³⁹ Ubytovací zařízení zařazuje do kategorie a třídy podnikatel. V současné době vedle počtu hvězdiček se používá i slovní označení, a to: * TOURIST, ** ECONOMY, *** STANDARD, **** FIRS CLASS, ***** LUXURY

4.4.2 Kategorizace a klasifikace ubytovacích zařízení v zahraničí

V současné době neexistuje jednotná norma upravující kategorizaci a klasifikaci ve všech zemích světa. V rámci Evropské Unie je kategorizace a klasifikace zařízení pro ubytování turistů, stejně jako v České republice realizována na národní úrovni. Rozsah norem v jednotlivých zemích závisí zejména na určité administrativní tradici těchto zemí (např. Francie a Německo). Míra jejich závaznosti je různá stát od státu. Zařazování nebo následné schvalování zařazení těchto ubytovacích zařízení podnikatelským subjektům je pak věcí příslušných orgánů státu nebo orgánů s přenesenou působností státu, např. hospodářské komory. Oficiální klasifikace není v rámci EU ve Švédsku, Finsku a Dánsku. Ale i v těchto zemích, např. v Dánsku jsou hotely zařazovány v rámci aktivit Dánské hotelové federace.

K určitému sjednocení došlo v rámci EU alespoň v oblasti terminologie, kdy byla schválena doporučená terminologická norma v rámci normalizační činnosti Evropského výboru pro normalizaci CEN. Tato norma je vydána ČNI jako norma ČSN EN/ISO 18513:2003 – Služby cestovního ruchu – hotely a ostatní kategorie turistického ubytování – terminologie. Bližší informace k této problematice lze nalézt na internetové adrese:

http://www.cni.cz/NP/NotesPortalCNI.nsf/key/produkty_a_sluzby~normy~jak_normy_objednavat?Open, kde je možné si uvedenou normu i objednat.

4.5 Národní systém certifikace ekologicky šetrných služeb cestovního ruchu

Vedle certifikace ubytovacích zařízení, kterou provádějí profesní svazy a organizace se v poslední době začíná prosazovat i certifikace ekologicky šetrných služeb cestovního ruchu.

„Národní systém certifikace ekologicky šetrných služeb cestovního ruchu“ (dále jen System) je koncipován jako možný nástroj vedoucí k dosažení udržitelnosti cestovního ruchu v souladu s připravovanou Koncepcí státní politiky cestovního ruchu 2007 – 2013. Vláda České republiky souhlasila ve svém usnesení č. 457 ze dne 20. dubna 2005 s návrhem uvedeného Národního systému certifikace šetrných služeb cestovního ruchu.

Národní ekoznačka bude stanovena jako měřítko dodatečné kvality, jako nadstavba k obecně akceptovaným hodnocením (certifikacím) kvality služeb cestovního ruchu, rozšiřující běžné systémy a způsoby měření a hodnocení kvality, například v případě výše zmiňované klasifikace ubytovacích kapacit prostřednictvím profesních asociací, jako je:

- pro „ubytování v soukromí“ Svaz venkovské turistiky
- pro kempy živnostenské společenstvo Kempy a chatové osady
- pro turistické ubytovny Klub českých turistů
- pro hotely a penziony Asociace hotelů a restaurací ČR atp.

4.6 Evropský systém označování ekologicky šetrných služeb v oblasti zařízení poskytujících ubytování turistům

Certifikace ekologicky šetrných služeb v cestovním ruchu je součástí evropského systému označování (ekolabelingu) s názvem Květina, jenž umožňuje spotřebitelům členských zemí EU, Norsku, Lichtenštejnsku a na Islandu jednotnou orientaci ve výrobcích a službách, jež jsou šetrné k životnímu prostředí. Uvedený systém vychází z Rozhodnutí Komise č. 1980/2000 Evropského parlamentu a Rady z 17. 7. 2000 „k revidovanému systému udělování ekoznačky v rámci Společenství“. K tomuto schématu, které se původně týkalo hodnocení ekologické šetrnosti pouze v oblasti výrobků, bylo v

dubnu 2004 jako implementace Rozhodnutí Komise EU č. 2003/287/ES ze 14. dubna 2003, „kterým se stanoví ekologická kritéria pro udělování označení výrobků šetrných pro životní prostředí Společenství ubytovacím službám cestovního ruchu“, přičleněno i odvětví služeb, konkrétně ubytovacích služeb v cestovním ruchu (hotely, penziony, ubytování v soukromí). Tento rozsah kategorií turistického ubytování byl na základě Rozhodnutí Komise č. 2005/338/ES ze dne 14. 4. 2005, „kterým se stanovují ekologická kritéria pro udělování ekoznačky Společenství službám v kempech“ rozšířen o kempy.

Cílem vytvoření Evropské ekoznačky pro turistické ubytování, včetně kempů bylo ocenění ubytovacích služeb pro turisty, které respektují životní prostředí. Tato značka též signalizuje přidanou hodnotu pro spotřebitele upřednostňujícího šetrný přístup k životnímu prostředí v rámci zvolené lokality. Zařízení poskytující turistické ubytování nesoucí logo „Květiny“, což je označení Evropské ekoznačky je oficiálně zařazeno mezi ekologicky nejšetrnější ve své lokalitě. Většina hostů v současné době preferuje ubytování s příznivými účinky na jejich zdraví a mnozí z nich též dávají přednost ubytování, které je spojeno s přírodou. Uvedená ekoznačka je určena pro celé spektrum zařízení poskytujících turistické ubytování, včetně kempů. Kromě poskytování ubytování může zahrnovat poskytování stravovacích služeb, fitness aktivit apod.

Zařízení poskytující ubytování pro turisty se věnují péči o životní prostředí a zdraví pomocí:

- nízkých emisí v interiérech
- čistšího životního prostředí v okolí (nízká spotřeba pesticidů, desinfekce atd.),
- místních potravin.

Jaké výhody zejména nabízí Ekoznačka Evropské Unie:

- demonstruje vysokou kvalitu a environmentální výkonnost podnikatele (ekoznačka je nejlepší způsob, jak informovat hosty o výsledcích týkajících se environmentálních opatření a zlepšení kvality)
- eko-efektivitu pro úsporu nákladů (může identifikovat oblasti, kde lze provozovat činnost efektivněji a zároveň přinášet užitek životnímu prostředí, např. snížením nákladů na energie a vodu),
- pocit pohody a spokojenosti (environmentální opatření jsou zaměřena na zdravé ubytování, zdravou výživu a čisté životní prostředí pro hosty a zaměstnance. Ekologicky šetrné turistické ubytování používá přírodní stavební materiály, má nekuřácké prostory a omezuje použití nebezpečných chemikálií. Prádlo se pere ekologicky šetrnými pracími prostředky).
- naplnění očekávání hostů (hosté ocení vysokou environmentální výkonnost jako záruku kvality. Ekoznačka EU pomáhá předat tento vzkaz, je to faktický nástroj propagace).
- posila marketingových nástrojů pro podnikatele (zařízení poskytující ubytovací služby turistům, kterému je udělena Ekoznačka EU má přednostní přístup k několika marketingovým nástrojům:
 - používání oficiálního loga v propagačních materiálech zařízení
 - využívání Ekoznačky EU a podmínek pro jeho udělení v rámci tvorby vlastního marketingu (praktické rady, typy, kontrolní seznamy)

- využívání Ekoznačky EU např. při práci s médii, v rámci práce s veřejností, zviditelnění ubytovacího zařízení v rámci prezentačních akcí cestovního ruchu atd.
- používání Ekoznačky EU dokládá, že zařízení pro ubytování turistů je na evropském trhu oficiálně uznávané.

V České republice je pověřenou implementační organizací Český ekologický ústav, resp. jeho Agentura pro označování ekologicky šetrných výrobků v rámci „Národního programu označování ekologicky šetrných výrobků“, jenž je garantován MŽP ČR. Ačkoliv je zřejmým cílem evropské Květiny stimulovat poskytovatele i spotřebitele cestovního ruchu k přednostnímu užívání výrobků a technologií šetrných k životnímu prostředí, k této značce se však dosud přihlásilo a obdrželo jí pouze jedno ubytovací zařízení – Hotel Adalbert v Praze Břevnově. Tím Česká republika výrazně ztrácí. Systém mj. přináší zásadní opatření, jak tyto nepříznivé skutečnosti změnit.

Bližší informace o procesu získání Ekoznačky EU je možno nalézt na těchto webových stránkách: (<http://www.eco-label-tourism.com>, <http://www.europa.eu.int/ecolabel>, <http://www.ekoznacka.cz>).

5 Právní otázky podnikání ve venkovském cestovním ruchu – podnikatelské právní minimum

Základní penzum právních norem nezbytných k založení a provozování firmy tvoří:

- Obchodní zákoník - (č.513/1991 Sb. ve znění pozdějších předpisů)
- Živnostenský zákon - (č.455/1991 Sb. ve znění pozdějších předpisů)
- Občanský zákoník - (č.40/164 Sb. ve znění pozdějších předpisů)
- Zákon o územním plánování a stavením řádu (stavební zákon) - (č.183/2006 Sb.)
- Zákon o dani z příjmů - (č.586/1992 Sb. ve znění pozdějších předpisů)
- Zákon o dani z přidané hodnoty - (č.235/2004 Sb. ve znění pozdějších předpisů)
- Zákon o dani silniční - (č.16/1993 Sb. ve znění pozdějších předpisů)
- Zákon o dani z nemovitosti - (č. 338/1992 Sb. ve znění pozdějších předpisů)
- Zákon o místních poplatcích – (č.565/1990 Sb. ve znění pozdějších předpisů)
- Zákon o správních poplatcích – (č.634/2004 Sb. ve znění pozdějších předpisů)
- Zákon o soudních poplatcích – (č.549/1991 Sb. ve znění pozdějších předpisů)

- Zákoník práce – (č.262/2006 Sb.)
- Zákon o veřejném zdravotním pojištění – (č.48/1997 Sb. ve znění pozdějších předpisů)
- Zákon o pojištění na sociálním zabezpečení a příspěvku na státní politiku zaměstnanosti – (č.589/1992 Sb. ve znění pozdějších předpisů)

A nyní se ve stručnosti seznámíme s tím, co by mělo v zákonech, které jsou uvedeny jako minimum podnikatelských znalostí, zajímat provozovatele venkovské turistiky:

Obchodní zákoník vymezuje osobní působnost zákona – určuje subjekty a objekty obchodně právních vztahů a vymezuje pojem „podnikání“. Obchodní zákoník upravuje vztahy v obchodních společnostech (veřejná obchodní společnost, komanditní společnost, společnost s ručením omezeným, akciová společnost a družstvo) a zároveň vyjasňuje kapitálové vztahy, a tím související např. podíl na řízení firmy, zastupování firmy apod.

Živnostenský zákon obsahuje důležitá ustanovení týkající se rozdělení živností, živnostenského oprávnění, provozování většího počtu živností, odborné způsobilosti. Pro vás je důležité, že ubytovací služby je živnost volná. Další novinkou je, že poslední novela tohoto zákona z roku 2000 v prováděcím předpisu, tj. v nařízení vlády č. 140/2000 Sb., živnosti volné, zařazuje podávání snídaní v kategorii ubytování v soukromí do kapacity 10 lůžek za živnost volnou. Pokud jde o další poskytování stravování, tj. např. polopenze (snídaně a večeře) nebo plná penze (celodenní stravování), jedná se o hostinskou činnost, a to je živnost řemeslná – prokazuje se odborná způsobilost.

Občanský zákoník definuje smlouvu o ubytování a odpovědnost za škodu způsobenou hostům ztrátou věcí uložených v místnostech, kde jsou ubytováni.

Současně umožňuje požadovat po hostech kauci v případě způsobené škody při pobytu.

Stavební zákon upravuje cíle a úkoly územního plánování, soustavu územního plánování, vyhodnocování vlivu na udržitelný rozvoj území, podmínky pro výstavbu, rozvoj území a pro přípravu veřejné infrastruktury. Podnikatele ve venkovském cestovním ruchu bude samozřejmě nejvíce zajímat ta část zákona, která se dotýká stavebního řádu, tj. staveb, terénních úprav, zařízení a udržovacích prací. Poslední novela zákona, která platí od 1.1.2007 podstatně liberalizuje podmínky v oblasti stavebního povolení a ohlášení stavebnímu úřadu.

Zákon o daních z příjmů je třeba znát velmi důkladně. Nejedná se jen o podnikatele a jejich případné společníky, ale i o zaměstnance, pokud podnikatel vytvoří nové pracovní příležitosti. Zákon řeší daň z příjmů fyzických a právnických osob, daň ze závislé činnosti. Prostě tento zákon je alfa-omegou podnikání.

Daň z přidané hodnoty zatím odváděli plátcí, jejichž roční obrat přesáhl 1 milion Kč. Daň za ubytovací služby činí 5%, což je velmi příjemné zejména pro podnikatele ve venkovské turistice. Stravovací služby mají daň 19%. Tuto výši daně považuje však většina podnikatelů v pohostinství za diskriminující.

Zákon o dani silniční platí pro všechny podnikatele, kteří užívají vozidlo pro svou podnikatelskou činnost a odepisují vozidlo jako hmotný majetek nebo cestovné do nákladů.

Zákon o dani z nemovitosti se vztahuje na všechny stavby, které poplatník využívá k dosažení a udržení příjmů podléhajících dani z příjmů mimo obytných domů. Pokud jde o pozemky, tak ty se zdaňují podle druhu pozemků, jak jsou uvedeny v katastru nemovitostí.

Zákon o místních poplatcích je velmi důležitý, neboť poplatky za ubytovací kapacity v rekreačních zařízeních a poplatky za rekreační pobyt se bezprostředně promítají do cen za ubytování a jsou jejich neovlivnitelnou částí oproti jiným nákladovým položkám. Tento zákon v budoucnu zřejmě nahradí zákon o obecních daních, ale jeho dopad na ceny ubytování bude obdobný. V této souvislosti je třeba upozornit i na tzv. ohlašovací povinnosti, resp. vedení evidence o ubytovaných osobách.

Zákon o správních poplatcích a zákon o soudních poplatcích. Záměrně jsou zákony uvedeny společně. Obsahují sazebník správních poplatků (zde se například dovíte kolik zaplatíte za vydání živnostenského listu a za vydání koncese) a sazebník soudních poplatků (zde jsou zase mimo jiné údaje o poplatcích za zápis do obchodního rejstříku apod.).

Zákoník práce bude velmi důležitý pro podnikatele, kteří vytvoří pracovní příležitosti. Nejde jen o náležitosti vztahu zaměstnavatel – zaměstnanec, ale o celou řadu ustanovení o právech zaměstnanců, bezpečnosti práce a o ochranných pracovních pomůckách. V této souvislosti je třeba připomenout i zákonné pojištění odpovědnosti organizace za škodu podle zákoníku práce, tj. za škodu při pracovním úrazu nebo nemoci z povolání. A jsou zde ještě dvě veledůležité věci, a to, že:

- zákoník práce nepřipouští pracovní poměr mezi manželi, jde-li o podnikatele se statutem fyzické osoby;
- pracovní způsobilost zaměstnance k navazování pracovních vztahů vzniká dnem dosazení 15 let (ovšem jako den nástupu do práce nesmí být sjednán den, který by předcházel ukončení povinné školní docházky).

Zákon o veřejném zdravotním pojištění a zákon o pojištění na sociální zabezpečení a příspěvku na státní politiku zaměstnanosti. Jde o zákony,

keré spolu určitým způsobem souvisejí. Nejen technicky, neboť mají stejný strop pro vyměřovací základ pojistného, ale především jde o systém zdravotní a sociální ochrany jak podnikatele, tak zaměstnance v nemoci a později ve stáří, kdy se oba dožijí spokojeného důchodu.

Zákony vycházejí v tzv. Sbírce zákonů, která je běžně dostupná všem zájemcům ve vydavatelství MORAVIAPRESS, a.s. nebo v systému ASPI, který je k dispozici na internetovém serveru. Doporučujeme příslušné zákony studovat, resp. se s nimi průběžně seznamovat. Podnikání má tu nevýhodu, že rčení „neznalost zákona neomlouvá“ se na něho vztahuje se všemi důsledky.

6 Možnosti využití finanční podpory ve venkovském cestovním ruchu v období 2007 – 2013

6.1 Evropský zemědělský fond pro rozvoj venkova (EAFRD)

Evropský zemědělský fond pro rozvoj venkova (EAFRD) se stane v novém programovacím období 2007 – 2013 pro všechny členské země Evropské unie nejdůležitějším finančním nástrojem podpory komplexního rozvoje venkova. V České republice bude jeho realizace plně v kompetenci Ministerstva zemědělství ČR.

Celkovým záměrem Evropského zemědělského fondu bude rozšíření všech dosavadních programů podpor poskytovaných zemědělcům i obyvatelům venkovských regionů v rámci Společné zemědělské politiky Evropské unie. Česká republika dostala na základě rozhodnutí Evropské komise v září 2006 pro období 2007 – 2013 na rozvoj venkova **2,8 miliardy €** (asi 80 miliard korun), což je mezi 25 členskými státy desátá nejvyšší částka. Českému venkovu a zemědělství by se v novém programovacím období mělo na podporách **ročně rozdělit až 13 mld. Kč**. Kromě evropských finančních prostředků má být na tuto podporu použito zhruba **20 mld. Kč z národních zdrojů**.

Evropský zemědělský fond sestává ze **čtyř prioritních os** :

Osa I - je zaměřena **na podporu konkurenceschopnosti zemědělství, lesnictví a posílení dynamiky podnikání v zemědělské výrobě**. Prioritní oblastí bude modernizace zemědělských podniků s cílem zvyšování trvalého hospodářského růstu. Tato osa bude ze **75 %** financována z prostředků Evropské unie.

Osa II - sleduje podporu zemědělství v méně příznivých oblastech, přispěje k řešení ochrany přírodních zdrojů a životního prostředí ve venkovských oblastech s důrazem na údržbu krajiny a dále ochranu vody a vodních zdrojů.

Hlavním cílem osy je zachování stávajících podpor a opatření, která slouží k ochraně a zlepšování životního prostředí v návaznosti na již fungující programy Horizontálního plánu rozvoje venkova a Operačního programu v gesci ministerstva zemědělství. Tato osa bude z 80 % financována z unijních finančních prostředků.

Osa III - prioritou této osy bude podpora posilování rozmanitosti hospodářských činností na venkově v rámci procesu diverzifikace a restrukturalizace zemědělství, zlepšení občanského vybavení a služeb včetně nezbytné infrastruktury a ochrany životního prostředí s důrazem na zhodnocení potenciálu venkovské krajiny a zachování kulturního dědictví venkova. Pozornost bude zaměřena také na tvorbu nových pracovních míst a zlepšení podmínek pro život rodin a mladých lidí na venkově, především v oblastech s nepříznivým věkovým složením obyvatelstva s cílem zabránit dalšímu vysídlování venkovských oblastí a rovněž vytváření podmínek pro rozvoj venkovské turistiky a agroturistiky. Tato osa bude spolufinancována ze 75 % z prostředků EU.

Osa IV - (Leader) umožní daleko větší zapojení venkovských mikroregionů díky metodě založené na principu evropské iniciativy Leader (**partnerství a spolupráce místní samosprávy s podnikatelským sektorem a neziskovými organizacemi**) do projektů realizovaných v rámci řešení aktuálních potřeb venkova s cílem zejména zlepšení kvality života ve venkovských oblastech. Osa IV. bude financována z 80 % z prostředků EU.

Myšlenka komplexního rozvoje venkova bude dále posílena realizací Společné zemědělské politiky Evropské unie v období 2007 – 2013, kdy se stane jednou z priorit nejvýznamnějšího finančního nástroje pro zlepšování životního prostředí, péči o krajinu a podporu podnikání na venkově v rámci Evropského zemědělského fondu pro rozvoj venkova. V posledních letech jsme svědky

častého odchodu venkovského obyvatelstva, především mladých lidí, do měst. Není to jen problém České republiky, ale s tímto jevem se potýkají i v jiných vyspělých evropských státech, kde obyvatelé venkova dají často přednost vyšším a snazším výdělkům ve městech. Právě tomuto vysídlování venkovských oblastí se nová agrární politika EU v novém programovacím období 2007 - 2013 snaží zabránit. Snahou a cílem je nabídnout venkovskému obyvatelstvu nové možnosti uplatnění, například v podnikání v oblasti venkovské turistiky, agroturistiky a dále při obnově tradičních či krajových specialit v rámci mimozemědělské činnosti (diverzifikace zemědělských aktivit) s cílem zvýšit kvalitu života na vesnici.

Rostoucí zájem českých a zahraničních turistů o dovolenou a pobyty na venkově ve spojení s agroturistikou a ekoagroturistikou s využitím současné sítě značených pěších tras, cyklotras a vinařských stezek nabízí venkovským oblastem nové podnikatelské příležitosti. A pokud jde o přírodní krásy a místní zajímavosti, má venkov České republiky rozhodně co nabídnout.

Podpora cestovního ruchu na venkově bude v rámci finančních podpor z EAFRD zahrnuta v rámci osy III. Podpora cestovního ruchu .

6.2 Návrh specifických podmínek pro poskytnutí pomoci na základě Programu rozvoje venkova České republiky

6.2.1 Opatření III. - I.3 - Podpora cestovního ruchu

6.2.1.1 Popis opatření

Opatření je zaměřeno na rozvoj aktivit v rámci diverzifikace venkovské ekonomiky ve spojení s využitím potenciálu přírodního a kulturního dědictví venkovského prostoru pro rozvoj cestovního ruchu (především venkovské turistiky) a dále potenciálu zemědělských farem v oblasti agroturistiky. Podpora

je určena na vybudování rekreační infrastruktury pro malokapacitní ubytování a doprovodných zařízení a služeb.

6.2.1.2 Projektové záměry

- stavební obnova, případně nová výstavba budov a vybavení pro malokapacitní ubytovací zařízení,
- stavební obnova, případně nová výstavba rekreační infrastruktury a specifického zázemí pro rozšiřování doprovodných služeb a půjčoven,
- budování, rozšiřování a zkvalitňování sítě pěších tras, hippostezek a vinařských stezek mimo území lesů.

6.2.1.3 Definice příjemce podpory

- fyzické a právnické osoby, které podnikají v zemědělské výrobě v souladu se zákonem č. 252/1997 Sb., o zemědělství, ve znění pozdějších předpisů,
- nezemědělské podnikatelské subjekty pouze pokud činnost zahajují, nebo mají kratší než dvouletou historii v oblasti podnikání v cestovním ruchu,
- nestátní neziskové organizace podle zákona č. 83/1990 Sb., o sdružování občanů ve znění pozdějších předpisů (občanská sdružení), zákona č. 248/1995 Sb., o obecně prospěšných společnostech a o změně a doplnění některých zákonů ve znění pozdějších předpisů (obecně prospěšné společnosti), zákona č. 227/1997 Sb., o nadacích a nadačních fondech a o změně a doplnění některých souvisejících zákonů (zákon o nadacích a nadačních fondech) ve znění pozdějších předpisů (nadace),
- zájmová sdružení právnických osob, podle §20f a §20i zákona č. 40/1964 Sb., občanský zákoník.

6.2.1.4 Druh a výše podpory

Druh podpory: přímá nenávratná dotace

Způsob financování: podílové financování

Výše podpory: maximální výše podpory činí 50 % celkových způsobilých výdajů pro podnikatelské subjekty, 90 % pro neziskové organizace

Minimální celkové způsobilé výdaje na projekt jsou 50 000,- Kč

Míra podpory EU činí max. 75 %, národní veřejné zdroje činí max. 25 %

6.2.1.5 Výdaje, které jsou způsobilé ke spolufinancování

Platby prováděné konečnými příjemci podpory:

Projektový záměr a)

- rekonstrukce a modernizace stávajícího malokapacitního ubytovacího nebo stravovacího zařízení nebo přestavba budov na malokapacitní ubytovací nebo stravovací zařízení včetně sanitárních zařízení, statické zabezpečení, případně nová výstavba budov malokapacitního ubytovacího nebo stravovacího zařízení včetně sanitárních zařízení, (stavební materiál, stavební práce, rozvody, přípojky základních inženýrských sítí např.: na vodu, plyn, elektřinu, kanalizaci ve vztahu k provoznímu příslušenství),
- výstavba příjezdové cesty, odstavných stání a úprava povrchů pro malokapacitní ubytovací zařízení (parkovací místa),
- nákup a výsadba doprovodné zeleně, výstavba požárních nádrží souvisejících s projektem do objemu 10 m³,
- vybavení pro malokapacitní ubytovací nebo stravovací zařízení,

- nákup budov do 10 % z celkových způsobilých výdajů projektu, strojů a zařízení, hardware a software v souvislosti s projektem,
- projektová dokumentace (marketingová studie),
- technická dokumentace,
- nákup pozemků do 10 % z celkových způsobilých výdajů projektu.

Projektový záměr b)

- rekonstrukce a modernizace stávajícího nebo přestavba na zařízení pro volný čas, případně nová výstavba a jejich vybavení (např. budování veřejných koupališť a plováren, odpočinkových míst pro hosty, sportovních a minigolfových hřišť, vybavení jízdárny včetně pomůcek k výcviku návštěvníků, cvičiště pro hippoterapii, herny pro děti, místa k sezení),
- obnova nebo přestavba objektů ve vztahu k venkovské turistice v souvislosti s projektem (např.: půjčovna kol, lodí, lyžařského vybavení),
- nákup budov ve vztahu k venkovské turistice v souvislosti s projektem do 10 % z celkových způsobilých výdajů projektu,
- nákup a výsadba doprovodné zeleně související s projektem,
- projektová dokumentace (marketingová studie),
- technická dokumentace,
- nákup pozemků do 10 % z celkových způsobilých výdajů projektu.

Projektový záměr c)

- budování a značení pěších tras, vinařských stezek a hippostezeček ve spojení s nabídkou venkovské turistiky (směrové tabule, značky, včetně odpočinkových míst podél pěších tras, hippostezeček a vinařských stezek,
- projektová dokumentace (marketingová studie),
- technická dokumentace,
- nákup pozemků do 10 % z celkových způsobilých výdajů projektu,
- daň z přidané hodnoty za podmínky, že jde o neplátce DPH, který nemá nárok na vrácení DPH v souvislosti s projektem,
- výdaje na informační a propagační opatření pro projekty financované z EU,
- leasing,
- příspěvek v naturáliích.

6.2.1.6 Výdaje, které nejsou způsobilé ke spolufinancování

- investice do rizikových kapitálových fondů, úvěrových a záručních fondů,
- náklady na právní poradenství, notářské služby,
- náklady na bankovní záruky,
- nákup použitého zařízení,
- nákup pozemků za cenu vyšší než 10 % celkových způsobilých výdajů na projekt,

- nákup budov za cenu vyšší než 10 % celkových způsobilých výdajů na projekt,
- prodej a zpětný leasing,
- leasing v případě podpory pronajímateli,
- půjčky a úroky z půjček,
- DPH pro plátce, pokud mu vzniká nárok na vrácení DPH v souvislosti s projektem,
- jiné daně a poplatky,
- režijní náklad.

6.2.1.7 Kritéria přijatelnosti projektu

- Projekt musí být realizován na území České republiky v obci do 2000 obyvatel.
- Projekt je v souladu s příslušnou právní úpravou České republiky a Evropské unie.
- Žadatel musí splňovat definici příjemce pomoci stanovenou pro příslušné opatření/projektový záměr.
- Žadatel nečerpá finanční prostředky na stejný účel nebo na předmět, pro který je požadována finanční pomoc, z rozpočtu kapitoly MZe, z jiných rozpočtových kapitol státního rozpočtu nebo státních fondů (např. nesmí obdržet úvěr s podporou Podpůrného a garančního rolnického a lesnického fondu, a.s., z Programů pomoci malého a středního podnikání prostřednictvím Českomoravské záruční a rozvojové banky, a.s. apod.) nebo jiných fondů Evropské unie.

- Projekt musí splňovat účel a rozsah opatření/projektového záměru.

6.2.1.8 Seznam povinných příloh

- Jeden výtisk projektu dle závazné osnovy
- Výpis z obchodního rejstříku nebo jiné osvědčení právního statutu, které je v souladu s definicí příjemce podpory a není starší než 3 měsíce od data podání žádosti; netýká se organizačních složek státu (originál nebo úředně ověřená kopie).
- Výpis z rejstříku trestů – žadatel nebo statutární zástupci; netýká se organizačních složek státu (originál nebo úředně ověřená kopie).
- Čestné prohlášení žadatele, že na projekt nečerpá podporu z jiných zdrojů financování z EU dle závazného vzoru v příloze Pravidel (originál).
- Doklad o vedení nebo zřízení bankovního účtu ve vlastnictví žadatele, na který bude žadateli poskytnuta finanční podpora z Programu rozvoje venkova (originál nebo úředně ověřená kopie tohoto dokladu bude předkládána při podpisu Dohody).
- Doklad o vlastnictví pozemků a/nebo nemovitostí, kterých se projekt týká (tj. výpis z katastru nemovitostí ne starší než 3 měsíce od data podání žádosti. V případě realizace projektu v pronajatém objektu, nebo na pronajatém pozemku, navíc ještě nájemní smlouvu na dobu nejméně pět let od ukončení realizace projektu. V případě majetkového spoluvlastnictví také souhlas spoluvlastníka(ů) s realizací projektu ne starší než 3 měsíce od data podání žádosti (vše - originály nebo úředně ověřené kopie).

- Kopie katastrální mapy potvrzená příslušným katastrálním úřadem s vyznačením lokalizace předmětu projektu v souladu s výpisem z katastru nemovitostí (originál nebo úředně ověřená kopie).
- Pravomocné a platné stavební povolení nebo ohlášení stavby, nebo čestné prohlášení žadatele, že pro daný projekt není dle zákona č. 183/2006 Sb., o územním plánování a stavebním řádu (stavební zákon) zapotřebí stavebního povolení ani ohlášení stavby (originál nebo úředně ověřená kopie).
- Doklady o vlivu realizace projektu na životní prostředí dle zákona č. 100/2001 Sb., o posuzování vlivů na životní prostředí a o změně některých souvisejících zákonů ve znění pozdějších předpisů a podle zákona č. 114/1992 Sb., o ochraně přírody a krajiny, ve znění pozdějších předpisů.
- V případě nákupu budovy a/nebo pozemku znalecký posudek, kterým je budova a/nebo pozemek oceněn, ne starší než 6 měsíců od data podání žádosti (originál nebo úředně ověřená kopie).
- Pro využívání finančních prostředků EU z Evropského zemědělského fondu pro rozvoj venkova, jejichž gestorem je Ministerstvo zemědělství ČR bude nutné vždy předložit životaschopný projekt. V případě nákupu budov a nebo pozemků je příjemce povinen předložit spolu se žádostí o proplacení doklad o vlastnictví budov a nebo pozemků, tj. výpis z katastru nemovitostí (originál nebo úředně ověřená kopie).
- V případech, kdy je předmětem údržby, opravy, rekonstrukce, restaurování nebo jiné úpravy kulturní památka nebo její prostředí, je žadatel o podporu (vlastník, správce, uživatel) povinen vyžádat si předem závazné stanovisko obecního úřadu obce s rozšířenou působností.

- Žadatel o podporu (vlastník, správce, uživatel) na nemovitost, která není kulturní památkou, ale je v památkové rezervaci, v památkové zóně nebo v ochranném pásmu nemovité kulturní památky, nemovité národní kulturní památky, památkové rezervace, nebo památkové zóny, je povinen k zamýšlené stavbě, změně stavby, terénním úpravám, umístění nebo odstranění zařízení, odstranění stavby, úpravě dřevin nebo udržovacím pracím si předem vyžádat závazné stanovisko obecního úřadu obce s rozšířenou působností, není-li tato jeho povinnost podle zákona č. 20/1987 Sb., o státní památkové péči, ve znění pozdějších předpisů, nebo na základě tohoto zákona vyloučena (§ 17 uvedeného zákona).

6.2.1.9 Bodovací kritéria

Pořadí	Kritérium	Body	
		Ano	Ne
1.	Projekt je realizován v obci do 1000 obyvatel	20	0
2.	Projekt využívá a obnovuje existující budovy a/nebo opuštěné hospodářské plochy	10	0
3.	Tvorba nových pracovních míst na plný pracovní úvazek	10 bodů za jedno pracovní místo	
4.	Požadovaná míra podpory v procentech	1 bod za snížení maximální výše podpory o 1 %, max. 15 bodů	

6.2.1.10 Specifické podmínky

- Projekty se vybírají na základě bodovacích kritérií.
- V případě projektového záměru a) se jedná o obnovu a výstavbu malokapacitních zařízení do 35 lůžek.
- V případě, kdy projekt vytváří nová pracovní místa, musí být tato místa zabezpečena do 6 měsíců od data převedení finanční podpory žadateli a udržena minimálně po dobu 5 let od data podpisu Dohody.
- Maximální výše způsobilých výdajů na zpracování projektové dokumentace (vč. marketingové studie) činí 40 000 Kč.
- Maximální výše způsobilých nákladů na zpracování technické dokumentace činí 60 000 Kč.
- Výdaje jsou způsobilé ke spolufinancování od data zaregistrování žádosti o podporu, s výjimkou výdajů nutných pro přípravu projektu jako jsou výdaje na projektovou dokumentaci, technickou dokumentaci (a doklady o vlivu realizace na životní prostředí).
- Žadatel je povinen naplánovat realizaci projektu tak, aby Žádost o proplacení byla předložena nejpozději do 18 měsíců ode dne podpisu Dohody.

6.2.1.11 Platná právní úprava

- Nařízení Rady (ES) č. 1698/2005 o podpoře pro rozvoj venkova z Evropského zemědělského fondu pro rozvoj venkova (EZFRV) a jeho prováděcí předpisy

- Nařízení Rady (ES) č. 1290/2005 o financování společné zemědělské politiky a jeho prováděcí předpisy
- Rozhodnutí Rady (ES) č. 2006/144/ES o strategických směrech Společenství pro rozvoj venkova (programové období 2007 – 2013)
- Zákon č. 183/2006 Sb., o územním plánování a stavebním řádu v platném znění, ve znění pozdějších předpisů (toto je poslední novela zákona; původní zákon: č.50/1976 Sb. ve znění pozdějších předpisů)
- Zákon č. 137/2006 Sb., o veřejných zakázkách, ve znění pozdějších předpisů
- Zákon č. 252/1997 Sb., o zemědělství, ve znění pozdějších předpisů
- Zákon č. 563/1991 Sb., o účetnictví, ve znění pozdějších předpisů
- Zákon č. 218/2000Sb., o rozpočtových pravidlech ve znění pozdějších předpisů (rozpočtová pravidla)
- Zákon č.100/2001 Sb., o posuzování vlivů na životní prostředí a o změně některých souvisejících zákonů, ve znění pozdějších předpisů
- Zákon č. 133/1985 Sb., o požární ochraně ve znění pozdějších předpisů.

Pro využívání finančních prostředků z EAFRD bude nutné vždy předložit ze strany žadatele životaschopný projekt, který bude i pro oblast podnikání ve venkovské turistice základem pro získání finančních prostředků. Návrh osnovy projektu má za cíl zaměřit pozornost na dlouhodobější perspektivu podnikání v cestovním ruchu na venkově, viz příloha č.2.

Použitá literatura, informační zdroje

Pásková M., Zelenka J.: Cestovní ruch, výkladový slovník, Ministerstvo pro místní rozvoj ČR, 2002

Kol. autorů: Turistika na venkově, Ministerstvo zemědělství ČR, 1994

Mourek Daniel: Cestovní ruch a životní prostředí, Sborník „K udržitelnému rozvoji České republiky: vytváření podmínek“, Univerzita Karlova v Praze, Centrum pro otázky životního prostředí, Praha 2002, svazek III

Zpráva „Naše společná budoucnost“, Světová komise pro životní prostředí , 1987

ČSÚ, CD Room Jaký je podíl cestovního ruchu na ekonomice ČR

Koncepce rozvoje cestovního ruchu Slovenské republiky, ze dne 23. 11. 2005

Propagační materiál „Trojica královských miest“

Vencovská, Taťána: GASTRONOMIE, HOTELNICTVÍ A TURISMUS - Vývoj kvalifikačních požadavků ve skupinách příbuzných povolání, Národní ústav odborného vzdělávání, Praha 2005

COT Business září 2000

COT Business únor 2004

COT Business květen 2004

COT Business září 2004

Využití a zhodnocení nemovitostí v cestovním ruchu, Ministerstvo hospodářství České republiky, Praha 1994

<http://www.economy.gov.sk>

<http://www.tik.sk>

<http://www.tokaj-vino.sk>

<http://www.vino-zahorie.sk>

<http://www.recreation.sk>

<http://www.sacr.sk>

www.travelguide.sk

<http://www.matusovo-kralovstvo.sk>

<http://www.putovanie.sk>

<http://www.liptov.sk>

<http://www.czechtourism.cz>

<http://www.cni.cz>

<http://www.eco-label-tourism.com>

<http://www.prahawien.greenways.info/>

<http://www.greenways.infomorava.cz>

<http://www.travelguide.sk>

Přílohy

Příloha č. 1 - Ubytování v soukromí⁴⁰

A) Klasifikace ubytování v soukromí

Vymezení pojmu

1. Ubytováním v soukromí se rozumí turistické ubytování ve stavbách (bytový dům, rodinný dům, stavba pro individuální rekreaci), které vzhledem ke svému specifickému charakteru neodpovídají svým vymezením jednotlivým kategoriím ubytovacích zařízení dle vyhlášky Ministerstva pro místní rozvoj č. 137/1998 Sb. o obecných technických požadavcích na výstavbu.

2. Ubytování v soukromí poskytuje omezený počet samostatných ubytovacích jednotek ke krátkodobému pronájmu turistům (objekt, části objektu - obytné místnosti, které jsou ve vlastnictví nebo užívání podnikatelského subjektu a jsou vybaveny pro účely přechodného ubytování).

3. Ubytování v soukromí se člení na:

- ubytování v obytných místnostech objektů (obytná místnost);
- pronájem samostatných objektů (chaty, sruby, chalupy a rekreační domky, byty) včetně pronájmu přilehlých pozemků za účelem stanování, kempování (přiměřeně se řídí podmínkami provozování kempů a prováděcím předpisem profesního sdružení, které provádí certifikaci).

4. Ubytování v soukromí se člení do čtyř tříd.

5. Třídy se značí čtyřmi, třemi, dvěma či jednou hvězdičkou.

⁴⁰ Doporučený standard ubytovacích služeb – ubytování v soukromí, MMR ČR, Praha 2000, str.5

6. Zařazení do příslušné třídy se provádí na základě splnění požadavků doporučeného standardu a podrobného prováděcího předpisu v požadovaném rozsahu.

Kontaktní místa

1. Svaz venkovské turistiky

nám. Zachariáše z Hradce

588 56 Telč

tel.: +420 775 553 311

e-mail: info@svazvt.cz

<http://www.svazvt.cz>

2. Evropské centrum pro eko agroturistiku (ECEAT CZ)

Radniční 14, 666 01 Tišnov

tel.: +420 541 235 080

e-mail: info@eceat.cz

<http://www.eceat.cz>

B) Standard ubytování v soukromí

Názvosloví

1. Obytná místnost je uzamykatelný ubytovací prostor s lůžky a dalším vybavením.
2. Obývací místnost je část objektu určená k dennímu pobytu hostů a jejich společným aktivitám.
3. Hygienické zařízení je stavebně oddělený prostor, který splňuje všechny náležitosti stanovené pro koupelnu a samostatné WC.

Minimální požadavky na ubytování v soukromí

1. Obytná místnost

- obytná místnost musí být suchá, větratelná, osvětlená denním světlem, v topném období vytápěná na stabilní teplotu 18,5°C;
- obytná místnost musí mít vlastní elektrické osvětlení, kromě osvětlení zajišťujícího osvětlení celé místnosti, musí mít také vlastní osvětlení u lůžka a u umyvadla (pokud je umyvadlo součástí obytné místnosti);
- obytná místnost smí mít nanejvýš 4 stálá lůžka, pouze dovoluje-li to rozměr místnosti a na přání hosta mohou být přidána maximálně 2 příležitostná lůžka;
- minimální výška místnosti musí být 2,40m, při použití patrových lůžek 2,60m;
- okna i vnitřní dveře, jsou-li prosklené, musí být vybaveny záclonami a závěsem pro zabránění pohledu zvenčí a pro možnost zatemnění.

Obytná místnost určená pro ubytování hostů musí být vybavena alespoň těmito předměty:

- lůžko
- noční stolek nebo noční skříňka
- předložka před lůžkem (s výjimkou podlah krytých kobercem)
- stůl
- židle v počtu shodném s počtem stálých lůžek

- skříň s přihrádkami a oddílem pro zavěšování šatů včetně věšáků na šaty (2 ks na osobu)
- prostor pro odkládání kufrů
- zrcadlo
- sklenička na vodu a sklenička na čištění zubů, nejsou-li umístěny v koupelně
- zásuvka pro elektrické holicí strojky s údajem o napětí
- popelník (je-li v objektu dovoleno kouřit)
- nádoba na odpadky

Lůžko

- lůžko má mít plochu na ležení o délce nejméně 200 cm a šířce nejméně 90 cm, je-li pokoj pro hosty zařízen stylovým nábytkem, má mít lůžko plochu na ležení o délce nejméně 190 cm a šířce nejméně 75 cm;
- minimální výška lůžka včetně matrace je 40 cm od úrovně podlahy, horní plocha lůžka musí být v jedné rovině, případný podhlavník musí být odnímatelný;
- jako stálá lůžka nesmí sloužit rozkládací křesla, gauče, pohovky, lehátka apod.;
- dává-li se místo dvou lůžek manželské lůžko, musí mít plochu pro ležení nejméně 200 cm a v šířce nejméně 150 cm a musí mít přístup ze stran;
- užívání patrových lůžek se připouští výjimečně, za předpokladu, že světlá výška místnosti je minimálně 260 cm; horní lůžko musí mít zábranu a pod

matrací nepropustnou podložku; přístup k hornímu lůžku musí být řešen žebříkem.

Doporučené minimální čisté obytné plochy (prostory) obytných místností a ubytovacích objektů pro turisty na 1 lůžko v m²:

Kategorie	Třída	na 1 lůžko m²	patrové lůžko m²
Obytná místnost	*	5	9,5
Obytná místnost	**	6	10
Obytná místnost	***	7	
Obytná místnost	****	8	
Ubytovací objekt	*	5	9,5
Ubytovací objekt	**	6	10
Ubytovací objekt	***	7	
Ubytovací objekt	****	8	

2. Obývací místnost

- obývací místnost musí být vybavena stolem a židlemi, popřípadě čalouněnými křesly, pohovkou;
- osvětlení obývací místnosti musí umožňovat dokonalé čtení a psaní u stolu; v obývací místnosti nesmí být umístěna stálá lůžka.

3. Stravovací zařízení

Pokud není zabezpečeno společné stravování majitelem, zřizuje se kuchyň pro ubytované s vybavením pro přípravu jídel a teplých nápojů, mytí nádobí, úschovu nádobí a suchých potravin a ledničkou a mrazákem. Kuchyň musí mít samostatný vchod z chodby, musí být účinně větrána a musí sloužit výhradně hostům.

Pro poskytování služeb společného stravování se vychází ze Směrnice č. 72 Ministerstva zdravotnictví ČSR - hlavního hygienika ČSR "o hygienických požadavcích na zřizování a provoz zařízení společného stravování (Hygienické předpisy, svazek 64/1987) – *ve znění pozdějších předpisů – Vyhláška 107/2001.*

K dispozici je společenská místnost nebo jídelna, jejíž velikost je přiměřená počtu lůžek pro hosty a druhu provozu. Pokud je k dispozici pouze jídelna, ale není k dispozici společenská místnost, musí být jídelna přístupná hostům pro pobyt v době mezi jídly a musí být pro takovýto pobyt hostů vhodná.

Pro konzumaci připravených pokrmů je vyhrazen prostor s nejméně 14 m² plochy, přičemž plocha na jedno místo u stolu musí být nejméně 1 m².

Pokud neslouží společenská místnost jako jídelna a zařízení pro stolování je umístěno v pokojích, zvýší se podlahová plocha pokojů za každého ubytovaného hosta o 1 m².

Jídelní prostor má zahrnovat nábytek, zařízení a vybavení dobrého vkusu, kvality a stavu, dostatečné pro kapacitu ubytovaných hostů.

Stoly se pokrývají čistými, nepoškozenými ubrusy, lze použít i jiný druh prostírání (např. anglické prostírání). K dispozici je dostatečné množství papírových ubrousků a také dochucovací prostředky (alespoň sůl a pepř).

Pro hosty je k dispozici v dostatečném množství kuchyňské nádobí a náradí, porcelánové jídelní nádobí, sklenice, jídelní příbory, v souladu s požadavky pro jednotlivé třídy ubytování v soukromí.

Doporučené vybavení kuchyně

Minimální vybavení závazné pro všechny třídy

Na jednu osobu:

- kompletní příbor (nůž, lžíce, vidlička, lžička) .
- talíř (hluboký, mělký, dezertní)
- sklenice, hrnek

Na jednu kuchyň:

- plynový nebo elektrický vařič s alespoň dvěma plotýnkami
- chladnička
- konvice na přípravu čaje včetně sítka
- dřez
- hrnce, kastrolы a poklice (velké, střední, malé), 1 velký hrnek pro 6 a více osob, pánev na smažení
- mísa
- nůž na krájení, naběračka, otvírač konzerv, lahví a vývrtka
- prkénko, cedník, struhadlo

- kartáč nebo houba na mytí nádobí
- nádoba na odpad, smeták, lopatka, koště, prachovka, hadr na podlahu, kbelík,
- 2 utěrky na nádobí (výměna min. 1x za 3 dny)

Pro třídu ** a výše

Na jednu osobu:

- sklenka na víno a šálek s podšálkem

Na jednu kuchyň:

- jednotné příbory a nádobí v dobrém stavu, nikoliv hliníkové
- plynový nebo elektrický sporák s troubou a čtyřmi plotýnkami
- kávovar
- cukřenka
- stolní souprava na koření
- skříňka na příbory nebo oddělená zásuvka
- podnos
- nádoba na ukládání chleba
- džbán na vodu
- mačkadlo na citrusy
- váleček na těsto

- kuchyňské nůžky

Pro třídu * a výše**

Na jednu kuchyň:

- velmi kvalitní nádobí, příbory a potřeby na vaření
- kvalitní sporák s troubou a grilem
- mraznička
- mixer nebo robot
- mikrovlnná trouba
- k dispozici je čaj, káva, cukr, sůl a základní koření

4. Hygienické zařízení

- hygienické zařízení musí sloužit výhradně hostům, být přístupné 24 hodin denně a být dostatečně osvětleno;
- hygienické zařízení musí mít snadno omyvatelný povrch stěn (keramické obklady) do výše 180 cm u koupelny a 160 cm u WC a musí být opatřeno vodotěsnou a snadno omyvatelnou podlahou zabezpečenou proti uklouznutí;
- hygienické zařízení musí být vybaveno účinným systémem přirozeného nebo nuceného větrání;
- koupelna je stavebně oddělený prostor, v němž je umístěna samostatná sprcha nebo koupací vana a umyvadlo s tekoucí vodou;

- koupelna musí mít minimální podlahovou plochu 3,3 m² v případě, že je vybavena pouze sprchou a 3,8 m², je-li vybavena i vanou;
- koupelna musí být vybavena věšáky na ručníky, osušky a oděv, předložkou k vaně nebo sprše, uzavíratelnou nádobou na odpadky, dostatečně velkou odkládací plochou nebo skříňkou u umyvadla, zrcadlem umístěným nad umyvadlem, elektrickou zásuvkou, která je na dosah přívodního kabelu elektrického spotřebiče u zrcadla;
- ve sprše musí být bezpečnostní záchytná tyč a držák na mýdlo;
- samostatné WC je stavebně oddělený větratelný prostor vybavený splachovací záchodovou mísou, uzavíratelnou nádobou na odpadky, schránkou nebo držákem s toaletním papírem, kartáčem na čištění záchodové mísy a věšáky na odložení svršků;
- musí být zabezpečena možnost mytí rukou po použití WC;
- je-li hygienické zařízení součástí obytné místnosti, může být součástí koupelny i WC;
- pokud hygienické zařízení není součástí obytné místnosti, na každých 6 ubytovaných osob musí být k dispozici jedna vana nebo samostatná sprcha a samostatné WC;
- obytná místnost, ke které nepatří samostatné hygienické zařízení, by měla být vybavena umyvadlem s tekoucí studenou a teplou vodou.

Základní hygienické požadavky

- společné hygienické zařízení se musí denně umývat a minimálně jednou týdně dezinfikovat;

- výměna ložního prádla se musí provádět při každé změně ubytovaných a podle potřeby, nejméně jednou za 7 dní;
- pokud je zásobování pitnou vodou zajišťováno z jiného zdroje než veřejného vodovodu, musí být zabezpečena její nezávadnost, která se pravidelně kontroluje (atest hygienika);
- k ukládání odpadů slouží uzavíratelné nádoby (koše, popelnice, kontejnery) nebo silnostěnné igelitové pytle ve stojanech;
- nádoby na shromažďování odpadu se umísťují mimo budovy co nejdále zejména od oken ubytovacích prostor, jídelny a kuchyně, společenské místnosti;
- kapacita nádob na shromažďování odpadů je stanovena v objemu 1 litr denně na 1 hosta;
- ubytovací zařízení musí být vybaveno lékárníčkou první pomoci průběžně
- doplňovanou a umístěnou na vhodném a dostupném místě.

C) Standard ubytování v soukromí - ubytovací objekt

Přístup do ubytovacího objektu

Závazné pro všechny třídy

- bezpečný a pohodlný přístup příjíždějících a odjíždějících hostů, je umožněn příjezd motorových vozidel
- příjezdová komunikace musí mít vhodný povrch pro příjezd /odjezd motorovým vozidlem
- značení příjezdové cesty musí umožňovat hostům snadnou orientaci

- pokud je to technicky možné je k dispozici odstavná plocha pro parkování
- musí být hostům umožněn přístup do objektu po celých 24 hodin
- v ubytovacím objektu či jeho blízkém okolí musí být k dispozici telefon

Speciální požadavky pro jednotlivé třídy

Pro třídu ** a výše

- hygienické zařízení pouze pro ubytovací jednotku s tekoucí studenou a teplou vodou k dispozici po dobu 24 hodin denně v množství min. 20 l na hosta
- příprava teplé vody bez zásahu hostů
- úklid a povlečení lůžek provádí ubytovatel při střídání, nejméně po 7 dnech, nábytek a postele musí být pevné a v dobrém stavu, min. plocha na 1 lůžko 6m², pro patrové 10m²
- obytná místnost nesmí být průchozí
- vytápění nikoliv lokálními tuhými palivy
- lůžkoviny povléká a mýdlo + jeden ručník na osobu poskytuje ubytovatel
- v oblastech zvýšeného výskytu hmyzu (na farmách) musí být okna vybavena sítěmi
- k dispozici je místo pro sušení oděvů

- dobrá úroveň výzdoby
- k dispozici je radiopřijímač
- k dispozici je venkovní posezení

Pro třídu * a výše**

- hygienické zařízení pouze pro ubytovací jednotku s tekoucí teplou vodou k dispozici po dobu 24 hodin denně v množství min. 40 l na hosta
- k dispozici je společenská místnost
- min. plocha pro jedno lůžko 7m² , patrové lůžko se nepřipouští
- nábytek musí být ve výborném stavu, druhově, tvarově a barevně ladit
- všude je použita kvalitní podlahová krytina (koberec, dlažba, dřevo, korek...), chodby musí být kryty koberci
- koupelny mají vhodné vyhřívání použitelné i mimo topnou sezónu
- k dispozici je pračka nebo služba praní prádla včetně sušení
- toaletní stojek nebo jeho ekvivalent v každém pokoji
- jednu osušku na osobu poskytuje ubytovatel
- je zabezpečeno vnější osvětlení budov
- k dispozici barevný televizor

Pro třídu ****

- velmi vysoká kvalita nábytku, zařízení a výzdoby (nábytek stylový, starožitný, nový z masivního dřeva)

- okolí je upravené na vysoké úrovni, umožňující hostům maximální soukromí
- individuálně nebo termostaticky ovladatelný systém vytápění
- ručníky volně k dispozici
- denní úklid pokojů
- vysoušeč vlasů, žehlička k dispozici
- čisticí potřeby na obuv a oděv volně k dispozici
- barevný televizor se satelitním příjmem

D) Standard ubytování v soukromí - obytná místnost

Speciální požadavky pro jednotlivé třídy

Pro třídu ** a výše

- na pokoji minimálně umyvadlo s tekoucí vodou; společné hygienické zařízení s tekoucí teplou vodou k dispozici po 24 hodin denně v min. množství 20 l na hosta
- příprava teplé vody bez zásahu hostů
- lůžkoviny povléká a mýdlo a 1 ručník na osobu poskytuje ubytovatel
- nábytek a postele musí být pevné a v dobrém stavu
- minimální plocha na 1 lůžko 6m², pro patrové 10m²
- je použita kvalitní podlahová krytina (koberec, dlažba, dřevo, korek)
- radiopřijímač na pokoji

- telefon k dispozici v objektu
- v oblastech zvýšeného výskytu hmyzu (na farmách) musí být okna vybavena sítěmi

Pro třídu * a výše**

- samostatné hygienické zařízení pro každý pokoj s tekoucí teplou vodou po dobu 24 hodin denně v množství min. 50 l na hosta
- nábytek musí být ve výborném stavu, druhově, tvarově a barevně ladit
- min. plocha pro jedno lůžko 7m²
- koupelny mají vhodné vyhřívání použitelné i mimo topnou sezónu
- chodby jsou kryty koberci
- ubytovatel je kdykoliv k dispozici
- k dispozici je pračka nebo služba praní prádla včetně sušení
- hostům je umožněna výměna ručníků na požádání
- v objektu je k dispozici samostatná jídelna a samostatná společenská místnost
- venkovní posezení k dispozici
- je zabezpečeno vnější osvětlení budov
- k dispozici barevný televizor

Pro třídu ****

- velmi vysoká kvalita nábytku, zařízení a výzdoby (nábytek stylový, starožitný, nový z masivního dřeva)
- okolí je upravené na vysoké úrovni, umožňující hostům maximální soukromí
- individuálně nebo termostaticky ovladatelný systém vytápění
- denní úklid pokojů
- ručníky na pokoji volně k dispozici
- denní úklid pokojů
- samovarná konvice, čaj, káva, cukr, nádobí na každém pokoji volně k dispozici
- vysoušeč vlasů, žehlička k dispozici
- toaletní stolek nebo jeho ekvivalent v každém pokoji
- telefon s možností meziměstských hovorů na pokoji
- čisticí potřeby na obuv a oděv na každém pokoji
- barevný televizor se satelitním příjmem na pokoji

Příloha č. 2 – Návrh osnovy pro sestavení projektu

1. Název projektu

1.1. Stručný a výstižný název projektu

- uveďte stručný a výstižný název projektu, příslušnost projektu k Ose III, k opatření, a k projektovému záměru. Uveďte případnou návaznost na získání finanční pomoci z jiných již realizovaných podpor (např. SAPARD, Leader, OP Rozvoj venkova a multifunkční zemědělství, aj.);

1.2. Cíle projektu

- ve stručnosti uveďte cíle, které bude projekt naplňovat;

1.3. Zpracovatel projektu

- uveďte, zda zpracovatelem projektu je žadatel nebo zda byla využita poradenská firma, případně jiná firma (včetně názvu firmy);

2. Žadatel

2.1. Identifikace žadatele

- Jméno, příjmení (u právnických osob přesný obchodní název)
- Adresa (bydliště, sídlo společnosti)
- Právní statut, statutární zástupci, způsob zastupování společnosti apod. (u právnických osob)
- IČ (je-li přiděleno)
- OKEČ (max. 6 znaků) – číselný kód oborové klasifikace ekonomických činností (je-li přiděleno)

- Hlavní podnikatelské aktivity (jde-li o podnikající subjekty)

3. Popis realizace projektu

3.1. Lokalizace projektu

- uveďte, kde se přesně projekt bude realizovat – místo, mikroregion, kraj, případně více krajů

3.2. Popis hlavního záměru projektu

3.2.1. Výchozí situace a zdůvodnění projektu

- uveďte podstatu problému, který projekt řeší, včetně přesného popisu výchozího stavu; Uveďte návaznost na jiné strategické dokumenty, případně marketingové studie v regionu;

3.2.2. Potřeba realizace projektu

- logicky odůvodněte Váš projekt a otázky, které má projekt řešit;

3.2.3. Jednotlivé aktivity projektu

- popište činnosti, z nichž se projekt skládá;

3.2.4. Výsledky projektu

- plánované změny po realizaci projektu. Jaký bude výsledek dosažený na základě realizace aktivit projektu;

3.3. Dopady projektu

3.3.1. Dopad realizace projektu na životní prostředí

- uveďte stav před realizací a předpokládaný stav po realizaci projektu. Zda je projekt šetrný k životnímu prostředí či zda je ekologicky neutrální a

nepředpokládáte jeho vliv na životní prostředí (šetrné postupy při realizaci projektu, apod.). Pokud jste přesvědčeni, že negativnímu vlivu nebo ztrátě nelze zabránit, pak je třeba, abyste popsali rozsah takového negativního působení nebo ztráty a vysvětlili, proč se nepočítá s žádnou alternativou.

- uveďte, zda Váš projekt vyžaduje posouzení z hlediska vlivů na životní prostředí, zda je realizován např. v národním parku, chráněné oblasti, v oblasti zranitelné nitráty, v ochranném pásmu vod, na území vymezeném NATURA 2000 apod.

3.3.2. Sociální dopad realizace projektu

- uveďte, kolik pracovních míst (a jaká) předpokládáte, že projekt vytvoří nebo udrží a zda projekt do budoucna zvýší ekonomickou sílu zaměstnanců;

3.4. Propagace a publicita projektu

Publicita a propagace Vašeho projektu je naprosto nezbytná. Popište, jakých postupů budete používat. Je třeba mít na paměti také to, že se od Vás bude žádat, abyste publikoval skutečnost, že projekt obdržel prostředky od EU. To by se mělo týkat veškerého publikování v tisku a v případě některých projektů je třeba umístit příslušné informativní tabule. Opatření na propagaci a publicitu, která jsou nutná pro jednotlivé druhy investic, jsou uvedena v příloze těchto Pravidel;

3.5. Časový harmonogram projektu

3.5.1. Časový plán uskutečňování projektu

- Uveďte celkový časový plán, počínaje dokončením projektové dokumentace až do ukončení projektu, včetně uvedení jednotlivých fází realizace projektu a rozčlenění na aktivity, které plánujete provádět;

3.5.2. Fáze projektu

- uveďte přehledné grafické znázornění fází projektu;

4. Technické řešení projektu

- popište technické řešení projektu;

5. Ekonomické informace

5.1. Rozpočet projektu

5.1.1. Tabulka rozpočtu projektu

- podejte přehled o celkovém rozpočtu projektu, včetně jeho dílčích částí a jednotlivých zdrojích financování;

5.1.2. Finanční krytí projektu

- uveďte přehled o jednotlivých zdrojích finančního krytí projektu (resp. předfinancování projektu), tj. vlastní zdroje, bankovní úvěry, soukromé půjčky apod.;

5.2. Odhad celkových nákladů

- kalkulujte projektové náklady, a provádějte srovnání včetně nákladových ohodnocení vlastnických vztahů a problémů, kdykoliv to bude zapotřebí. Snažte se přiřadit náklady pro všechny možné alternativy a seřadte je podle odhadovaných nákladů a nákladových složek nebo jiných příhodných ukazatelů;

5.3. Způsobilé a nezpůsobilé výdaje

5.3.1. Způsobilé výdaje pro Program rozvoje venkova

- vytvořte souhrnný přehled způsobilých výdajů pro Program rozvoje venkova Vašeho projektu podle seznamu uvedeného v Pravidlech;

5.3.2. Nezpůsobilé výdaje pro Program rozvoje venkova

- vytvořte souhrnný přehled nezpůsobilých výdajů pro Program rozvoje venkova Vašeho projektu podle seznamu uvedeného v Pravidlech;

6. Realizované projekty

- uveďte, zda a jaké investiční projekty jste v minulosti realizovali (např. v posledních třech letech), jaké realizujete v současné době, v jaké finanční výši, zda byly realizovány se spolufinancováním veřejných orgánů. V případě, že ano, jakých a v jaké výši apod. Doporučujeme zpracovat formou tabulky.

Bližší informace pro příjemce finančních podpor z EAFRD budou k dispozici na webových stránkách resortu Ministerstva zemědělství: <http://www.mze.cz>. V současné době Ministerstvo zemědělství České republiky zpracovává „Pravidla“, nezbytná pro zdárné spuštění EAFRD pro zhodnocení potenciálu venkovských oblastí v novém programovacím období 2007 – 2013.

Příloha č. 3 – Případová studie

Zadání:

Pension na Šumavě, bývalá zemědělská usedlost v chráněné krajinné oblasti, na hranici Národního parku Šumava, v nadmořské výšce 800 m, 4 km od Kašperských hor, v jednom z ekologicky nejčistějších míst České republiky.

Ubytování ve dvou až čtyřlůžkových pokojích vybavených stylovým nábytkem, součástí každého pokoje je předsíň, koupelna se sprchou/WC, (výbava mýdlo, ručník). Celková kapacita 22 lůžek. Uzavřený objekt (1 ha) – parková úprava, hřiště, venkovní posezení, ohniště, parkoviště.

VYCHÁZKY

Amáline údolí (chov bizonů), údolí Zlatého potoka a údolí Losenice, vše místa s viditelnými zbytky po těžbě zlata. Kašperské Hory, městečko s 1500 obyvateli, středisko této části Šumavy, pravidelné autobusové spojení do Sušice, na Modravu a do Vimperka, lékařská pomoc a lékárna, muzeum Šumavy – expozice „Příroda“, „život a práce lidí“. Výstup na Obří hrad, nejvýše položené pravěké hradiště v Čechách.

VÝLETY DO OKOLÍ

Hrad Kašperk, nejvýše položený hrad v Čechách (886 m) založen Karlem IV. v roce 1356. Údolí Vydry, Horská Kvilda, Jezerní slat', Kvilda, pramen Vltavy, Bučina – hraniční přechod do SRN (pouze pro turisty a cyklisty), Srní, Modrava, Tříjezerní slat', Prášílské jezero, jezero Laka, Královský kámen, Javorník, Annín – sklárna, apod.

Kašperské Hory jsou dějištěm románů a povídek Karla Klostermanna (1848 – 1923). Spisovatelův otec zde působil jako lékař a několik let byl i starostou kašperskohorského okresu.

Okolí Kašperských Hor patří svou krajinou a přírodou k nejcennějším částem Šumavy, je zahrnuto do chráněných území Přírodní park Kašperská vrchovina, Chráněná krajinná oblast Šumava a Národní park Šumava.

Na základě výše uvedených podkladů sestavte podnikatelský plán nově vznikajícího ubytovacího zařízení v rámci venkovského cestovního ruchu

Struktura :

1. Popis zařízení

1.1.Název

1.2.Logo

1.3.Mise

1.4.Poloha - specifikace

1.5.Velikost, vybavení

1.6.Počet zaměstnanců

2. SWOT analýza

3. Segmentace

3.1.Primární segment

3.2.Sekundární segment

3.3.Další

4. Stanovení cílů strategie (specifické, měřitelné, dosažitelné, časové hl.)

5. Nabídka produktů a služeb

5.1.Hlavní produkt

5.2.Doplňkové produkty

5.3.Package + cena

6. Cenová strategie

6.1.Cíle cenové tvorby

6.2.Zvolená metoda cenové tvorby

6.3.Cenová diferenciacce

7. Distribuční kanály

8. Komunikační mix

8.1.Harmonogram

8.2.Reklama

8.2.1. Média, kdy, kde

8.2.2. Ukázka jednoho tištěného materiálu

8.3.Podpora prodeje

8.4.Public relations

8.5.Direkt mail

8.6.Další propagační aktivity

9. Přibližný obrat, mtg. rozpočet

9.1. Metoda stanovení, výpočet

Rejstřík – klíčová slova

A

agrární politika EU, 84
agroturistika, 8, 30
Asociace hotelů a restaurací ČR, 73
automobilová doprava, 64

B

biopotraviny, 10

C

cena, 53, 58, 120
certifikace, 6, 72, 73
certifikace ekologicky šetrných služeb cestovního ruchu,
6, 72, 73
cestovní kancelář, 20, 23, 57, 71
cestovní ruch, 1, 3, 4, 5, 8, 9, 12, 15, 16, 32, 33, 34, 36,
40, 56, 59, 64, 79
cyklotrasa, 41, 43
cykloturistika, 12, 29

D

domácí cestovní ruch, 16

E

Ekoagroturistika, 11
ekonomický přínos, 15
ekoturistika, 8
ekoznačka, 73, 74, 75
Evropský zemědělský fond, 7, 82

F

finanční podpory, 7, 82, 93

G

greenways, 23, 24, 96

Ch

chráněná krajinná oblast, 36

I

investiční záměr, 50, 57

J

Jeskyně, 6, 38

K

kapitál, 52, 53
Kempy a chatové osady, 73
klasifikace ubytovacích zařízení, 6, 69, 70, 72
klientela, 52, 57
Klub českých turistů, 73
konkurence, 52, 54, 58
kulturní dědictví, 62

M

marketingová studie, 53, 87, 88
Ministerstvo pro místní rozvoj ČR, 10, 11, 18, 95
Ministerstvo zemědělství ČR, 11, 18, 91, 95
Ministerstvo životního prostředí ČR, 18
Moravské vinařské stezky, 24

N

Nadace Partnerství, 22, 23

O

ochrana přírody a kulturního dědictví, 22

P

památková rezervace, 36, 38
památky, 32, 36, 37, 38, 56, 68, 92

podnikání, 6, 7, 8, 24, 33, 34, 37, 45, 46, 47, 48, 51, 52,
53, 54, 55, 56, 57, 59, 61, 62, 77, 78, 79, 82, 83, 85,
89, 94

podnikatel, 46, 53, 58, 63, 64, 71, 79

podnikatelské právní minimum, 7, 77

podnikatelský projekt, 57

podnikatelský záměr, 51, 57

právní normy, 46

Prázdniny na venkově, 5, 18, 19

Program, 20

projektová dokumentace, 87, 88

R

rekonstrukce a modernizace, 86, 87

S

Slovenská republika, 32, 33

standardy kvality, 68

Stezky dědictví, 5, 21

Svaz venkovské turistiky, 5, 17, 73

SWOT analýza, 57, 119

Š

šetrné formy cestovního ruchu, 8

T

technická dokumentace, 87, 88

trh, 12, 52

U

udržitelný rozvoj, 13, 14, 79

udržitelný rozvoj cestovního ruchu, 14

V

venkovský cestovní ruch, 8, 17, 32, 61

vinařské oblasti, 35, 36

výdaje, 15, 16, 53, 86, 88, 93, 116, 117

Z

zákoník práce, 48, 80

zelené stezky, 13

zelený cestovní ruch, 9

Ž

živnost, 78

živnost řemeslná, 78

živnost volná, 78

životní prostředí, 8, 9, 12, 13, 14, 33, 62, 68, 74, 75, 91,

93, 94, 95, 114, 115

životní úroveň, 16

Tato skripta jsou spolufinancována
Evropským sociálním fondem a státním rozpočtem České republiky